

# BÜRGERVERSAMMLUNG 2023



der Gemeinde Burgoberbach



# Themen

- 0) Vorstellung Sanierung Ansbacher Straße
- 1) Finanzen der Gemeinde
- 2) Schule/Kindergärten
- 3) Statistische Zahlen
- 4) Informationen
- 5) Veranstaltungen
- 6) Letztjährige/zukünftige Baumaßnahmen
- 7) Bürgeranliegen/Diskussion





# 1. Haushaltsplanung und Finanzen 2023

# 1. HAUSHALTS- PLANUNG UND FINANZEN 2023

1.1 Entwicklung des  
Haushaltsvolumens

1.2 Ausgaben und  
Einnahmen im  
Haushaltsjahr 2023

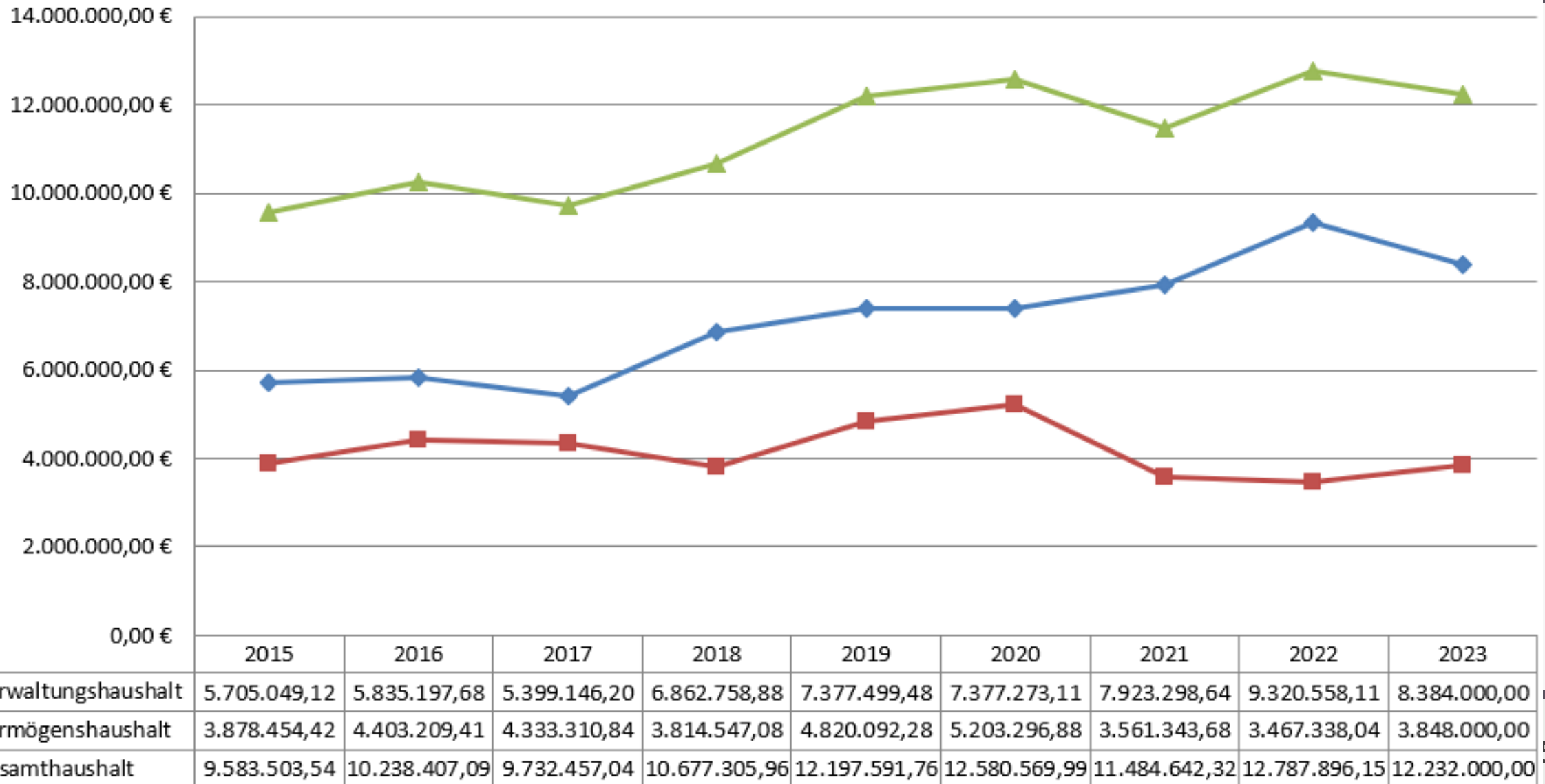
1.3 Entwicklung der  
Realsteuern seit 2018

1.4 Schuldensituation

1.5 Ausblick ab 2024



# 1.1 Haushaltsvolumen 2023





# 1.2.1 Ausgaben 2023

<u>Ausgabeart</u>	<u>2023</u>	<u>Stand 31.10.2023</u>	<u>2022</u>	<u>2021</u>	<u>2020</u>	<u>2019</u>	<u>2018</u>
Personalausgaben	2.115.000 €	1.667.537 €	1.998.100 €	1.829.270 €	1.827.171 €	1.892.256 €	1.639.975 €
Sächlicher Verwaltungs-/ Betriebsaufwand (z.B. Bewirtschaftungs-, Unterhalts-, und Betriebskosten)	2.033.800 €	1.140.359 €	1.970.600 €	1.848.784 €	1.613.759 €	1.795.759 €	1.507.066 €
Zuweisungen u. Zuschüsse	1.884.500 €	2.090.546 €	1.704.300 €	1.491.023 €	1.416.864 €	1.198.022 €	1.011.549 €
Sonstige Finanzausgaben (z.B. Zinsen und Umlagen)	2.350.700 €	2.074.481 €	2.327.000 €	2.754.221 €	2.518.339 €	2.491.519 €	2.734.169 €
Zuführung zum Verwaltungshaushalt	- €	- €	- €	- €	- €	- €	- €
Zuführung an Rücklagen	851.000 €	90.000 €	437.000 €	1.101.145 €	348.725 €	955.388 €	1.502.547 €
Vermögenserwerb	343.000 €	246.768 €	579.000 €	577.099 €	798.595 €	755.558 €	1.158.915 €
Baumaßnahmen	2.513.000 €	1.302.743 €	2.605.000 €	1.186.667 €	1.451.100 €	2.811.442 €	899.673 €
Tilgung von Krediten	80.000 €	56.929 €	1.094.000 €	119.461 €	534.880 €	204.720 €	204.720 €
Zuweisungen für Investitionen	61.000 €	45.888 €	68.000 €	576.971 €	2.069.996 €	92.985 €	48.693 €
Ausgleich	- €	- €	- €	- €	- €	- €	- €
Summe	12.232.000 €	8.715.250 €	12.783.000 €	11.484.642 €	12.579.431 €	12.197.648 €	10.707.306 €

# 1.2.2 Einnahmen 2023

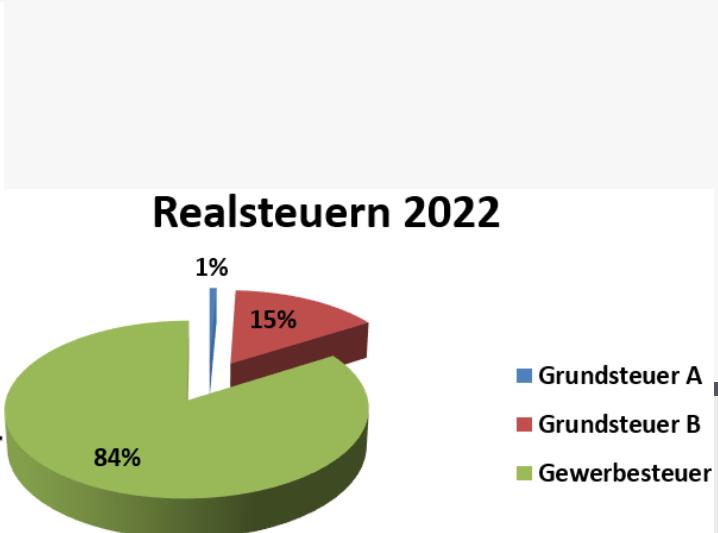
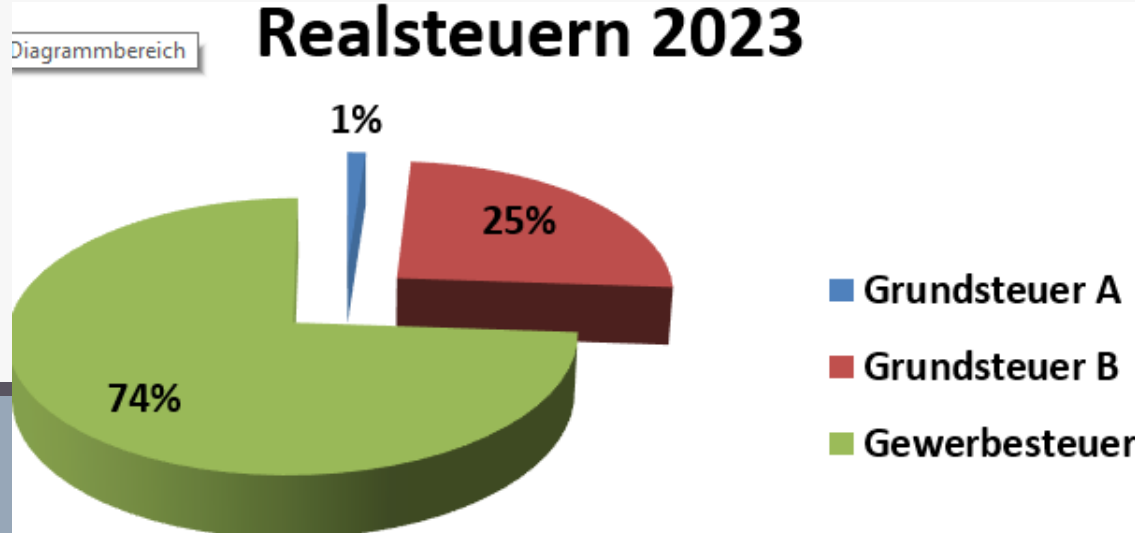


<u>Einnahmeart</u>	<u>2023</u>	<u>Stand 31.10.2023</u>	<u>2022</u>	<u>2021</u>	<u>2020</u>	<u>2019</u>	<u>2018</u>
Steuern und allgemeine Zuweisungen	5.100.000 €	4.794.490 €	5.298.000 €	5.464.141 €	4.893.891 €	5.151.714 €	4.892.633 €
Einnahmen aus Verwaltung und Betrieb (z.B. Gebühreneinnahmen)	2.806.000 €	2.837.481 €	2.289.500 €	2.025.279 €	2.048.512 €	1.873.680 €	1.638.221 €
Sonstige Finanzeinnahmen (z.B. Abschreibung, Konzessionsabgaben)	478.000 €	95.563 €	412.500 €	433.881 €	433.730 €	352.105 €	361.905 €
Zuführung vom Verwaltungshaushalt	121.000 €	0 €	266.000 €	863.222 €	438.560 €	893.838 €	691.694 €
Entnahmen aus Rücklagen	- €	54.368 €	1.100.000 €	348.725 €	1.034.735 €	1.502.547 €	809.361 €
Einnahmen aus der Veräußerung von Anlagevermögen	300.000 €	30.840 €	200.000 €	94.795 €	825.234 €	2.270.016 €	1.479.562 €
Beiträge und ähnliche Entgelte	1.700.000 €	413.600 €	2.140.000 €	114.638 €	947.068 €	4.735 €	128.738 €
Zuweisungen und Zuschüsse Investitionen	727.000 €	462.839 €	1.077.000 €	1.139.963 €	957.700 €	148.956 €	705.192 €
Kreditaufnahmen	1.000.000 €	- €	- €	1.000.000 €	1.000.000 €	0 €	0 €
Summe	12.232.000 €	8.689.181 €	12.783.000 €	11.484.644 €	12.579.431 €	12.197.592 €	10.707.306 €



# 1.3 Realsteuern 2018-2023

<u>HH-Jahr</u>	<u>Grundsteuer A</u>		<u>Grundsteuer B</u>		<u>Gewerbsteuer</u>		<u>Realsteuern gesamt</u>	
2018	20.547,92 €		345.761,20 €		1.486.233,02 €		1.852.542,14 €	
2019	20.119,36 €	-2,09%	368.687,12 €	6,63%	1.277.203,91 €	-14,06%	1.666.010,39 €	-10,07%
2020	20.483,76 €	1,81%	372.953,48 €	1,16%	1.374.788,75 €	7,64%	1.768.225,99 €	6,14%
2021	19.225,00 €	-6,15%	420.519,24 €	12,75%	1.512.865,07 €	10,04%	1.952.609,31 €	10,43%
2022	19.266,68 €	0,22%	412.089,44 €	-2,00%	2.264.330,61 €	49,67%	2.695.686,73 €	38,06%
2023	19.744,36 €	2,48%	411.337,68 €	-0,18%	1.220.322,97 €	-46,11%	1.651.405,01 €	-38,74%







# 1. Haushaltsplanung und Finanzen 2023

## 1.4 Gemeindeschulden

<u>Körperschaft</u>	<u>Schulden zum 31.12.2022</u>	<u>Rücklagen zum 31.12.2022</u>	<u>Schulden zum 31.12.2023</u>	<u>Rücklagen zum 31.12.2023</u>
Gemeinde Burgoberbach	1.283.368,00	54.367,72 €	1.209.634,00 €	851.000,00 €
Schulverband Burgoberbach	0,00 €	67.763,16 €	0,00 €	5.000,00 €
Anteilig MS Herrieden	552.075,48 €	12.591,50 €	552.075,48 €	0,00 €
<b>Gesamt</b>	<b>1.835.443,48 €</b>	<b>134.722,38 €</b>	<b>1.761.709,48 €</b>	<b>856.000,00 €</b>
<b>€/Einwohner 2023</b>	<b>454,09 €</b>		<b>435,85 €</b>	
€/Einwohner 2022	470,26 €		451,37 €	

Einwohner am 12.10.2023 4042

Einwohner am 18.10.2022: 3903

€/Einwohner kreisang. Gemeinden in Bayern am 30.06.2022: 692 €



## 1.4 Gemeindeschulden

- geringe Rücklagenbildung für die Gemeinde 2023, jedoch auch wenig Schulden
- Derzeit noch 4 Kredite zurückzuzahlen – 2024, 2026 und zwei im Jahr 2030
- der Schuldenstand wird voraussichtlich steigen, trotz Ausschöpfung aller Möglichkeiten (z.B. Förderungen, Verbesserungsbeiträge)
- Schulverband: Sanierung durch geförderten Ausbau im Bereich Mittagsbetreuung, ggf. teilweise Kostenübernahme durch Schulverband, somit wird auch hier Kreditaufnahme wahrscheinlich

# 1. Haushaltsplanung und Finanzen 2023



## 1.5 Ausblick 2024 und weitere Jahre

- gestiegene Preise und Kosten in allen Bereichen, lange Wartezeiten bei fast allen Beschaffungen und Vorhaben
- Hohe (bzw. eigentlich wieder „normale“) Zinsen bei Finanzierungsvorhaben (Investitionen)
- Abarbeiten des Investitionsrückstau ab 2024: Kläranlage (umfangreiche Sanierung der Kläranlage, Kanalsanierungen, Trennsystem Neuses usw.), Straßensanierung, Dorferneuerung Neuses, Dorfkernsanierung Burgoberbach, Sanierung im Bereich Kinderbetreuung (Mittagsbetreuung Schule und im Kindergartenbereich), Investitionen in vielen weiteren Bereichen (Feuerwehr, Rathaus, Mobilfunk, usw.)...
- neben staatlichen Förderungen und Bürgerbeteiligung (Verbesserungsbeiträge) werden Kreditaufnahmen höchstwahrscheinlich



## 2. Schule / Kindergarten



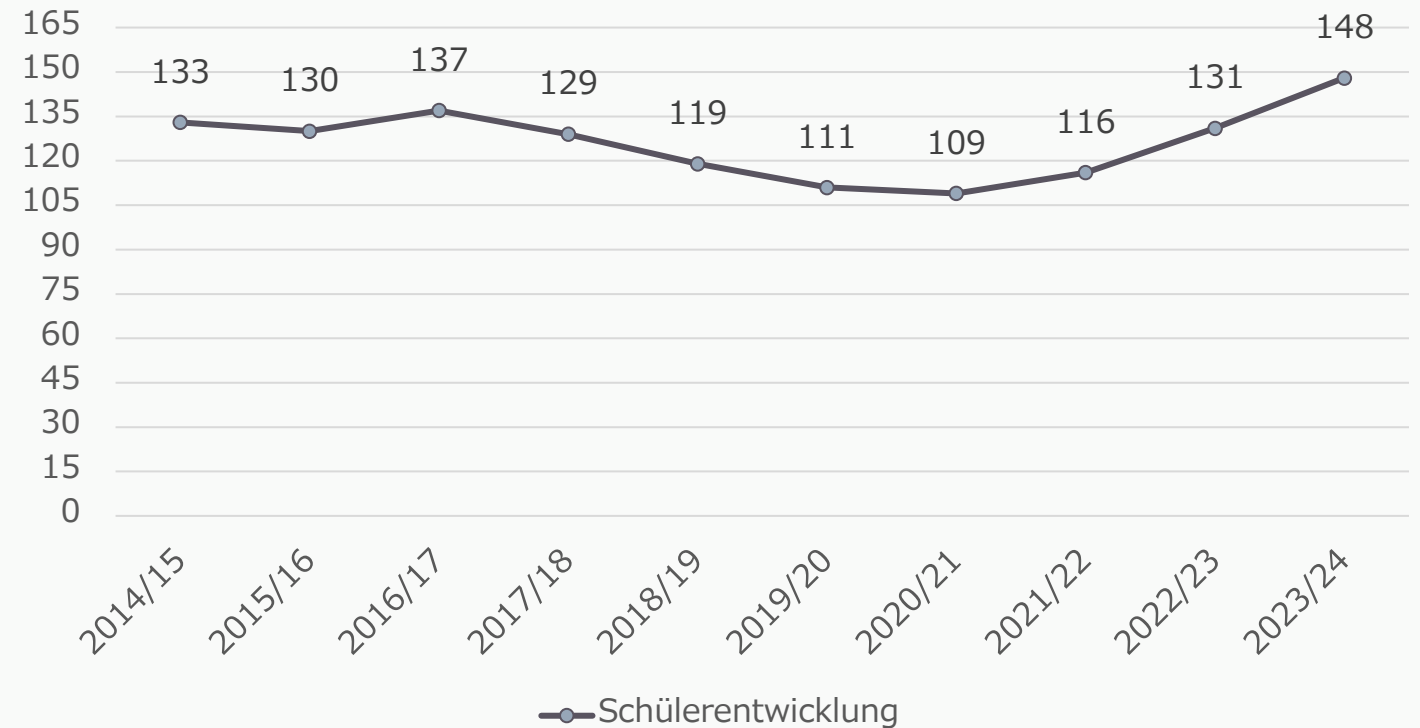
## 2.1 Albrecht-von-Eyb Grundschule





# 2.1 Albrecht-von-Eyb Grundschule

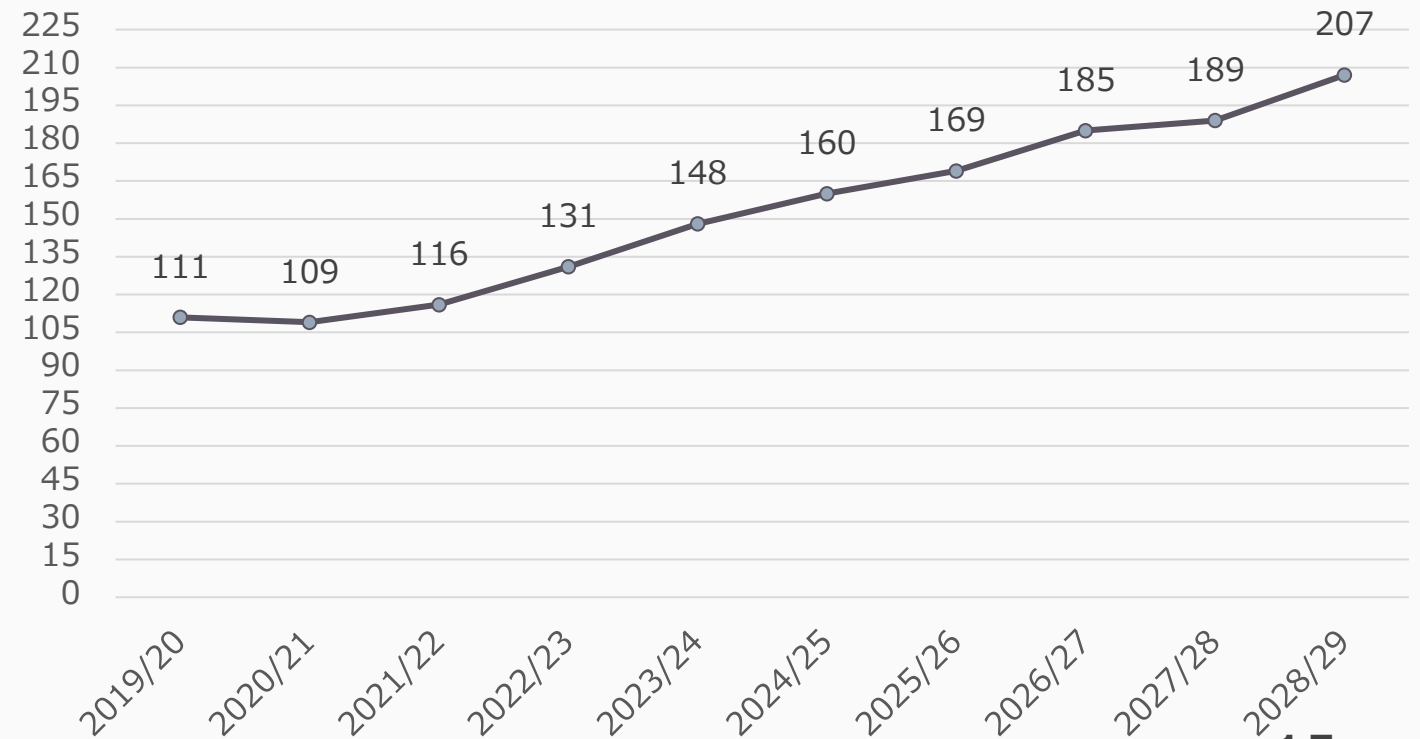
## 2.1.1 Schülerentwicklung





# 2.1 Albrecht-von-Eyb Grundschule

## 2.1.2 Schülerentwicklung - Prognose



## 2.1 Albrecht-von-Eyb Grundschule



### 2.1.3 Neue Schulleiterin an der Albrecht- von-Eyb Grundschule



## 2.1 Albrecht-von-Eyb Grundschule



**2.1.4 Ohne  
Fleiß kein Eis  
– Eis-Pause  
für die  
Schulfamilie  
der  
Grundschule**



## 2.1 Albrecht-von-Eyb Grundschule

### 2.1.5 Neue Möbel für Schüler und Lehrer



# 2.1 Albrecht-von-Eyb Grundschule



## 2.1.6 Mittags- betreuung



## 2.2 Kindergärten Burgoberbach

### Kindergarten Pustebume

- 2 Krippengruppen (1 bis 3 Jahren)  
→ 24 Plätze
- 2 Regelgruppen (3 Jahre bis Grundschuleintritt)  
→ 50 Plätze
- **73 Plätze belegt, ein Krippenplatz frei**

### Kindergarten Marienheim

- 1 Krippengruppe (unter 3 Jahre)  
→ 12 Plätze
- 2 Regelgruppen (3 Jahre bis Grundschuleintritt)  
→ 50 Plätze
- **Alle 62 Plätze belegt**

### Kindergarten Wichelvilla

- 2 Krippengruppen (11 Monate bis 3 Jahre)  
→ 24 Plätze
- 2 Regelgruppen (3 Jahre bis Grundschuleintritt)  
→ 50 Plätze
- **Alle 74 Plätze belegt**

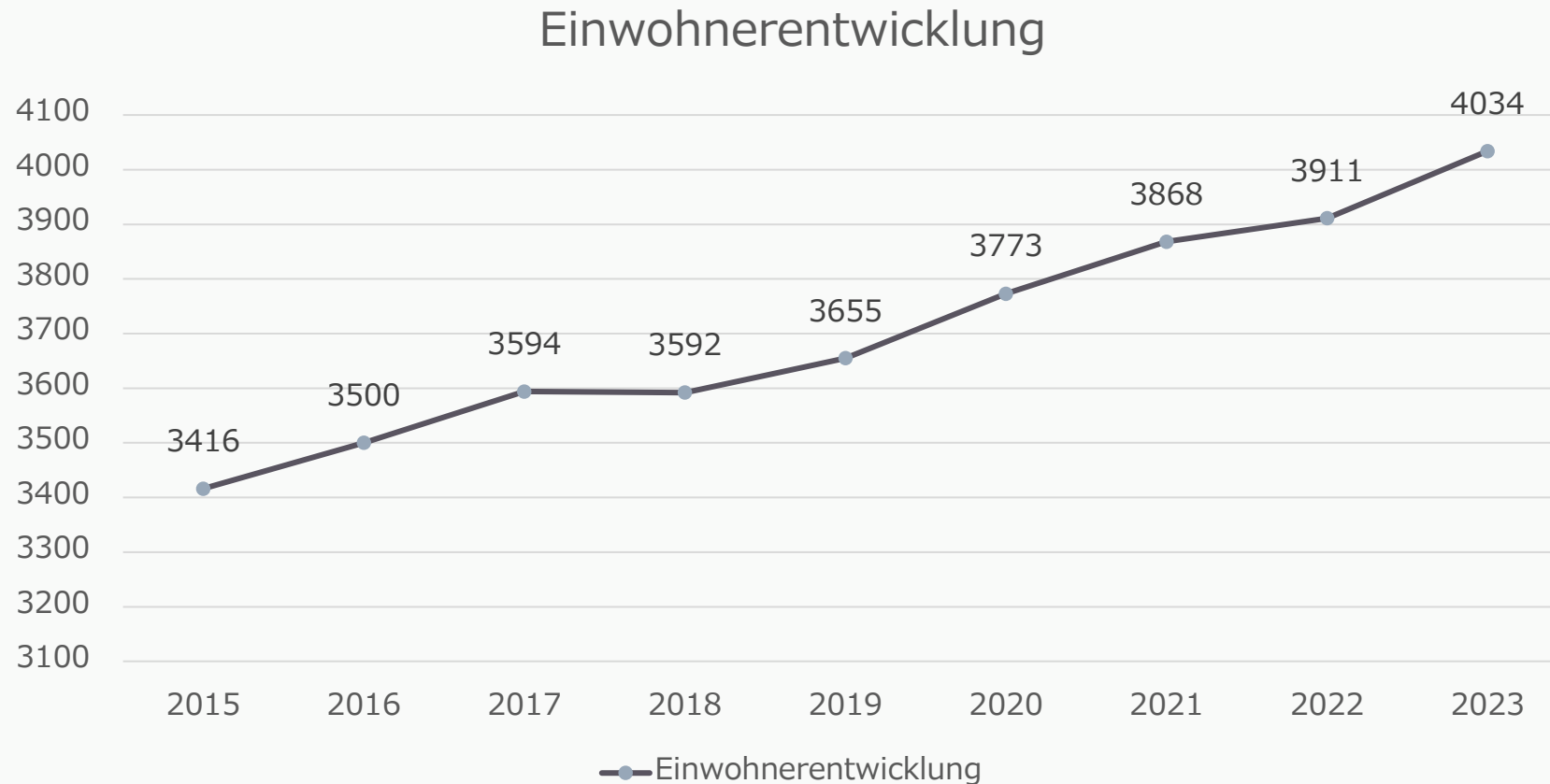


## 3. Statistische Zahlen

# 3. Statistische Zahlen



## 3.1 Einwohnerentwicklung



# 3. Statistische Zahlen



## 3.2 Einwohnerzahlen - Ortsteile

Burgobach: 3109 Einwohner

Neuses: 322 Einwohner

Niederobach: 257 Einwohner

Sommersdorf: 215 Einwohner

Gerersdorf: 60 Einwohner

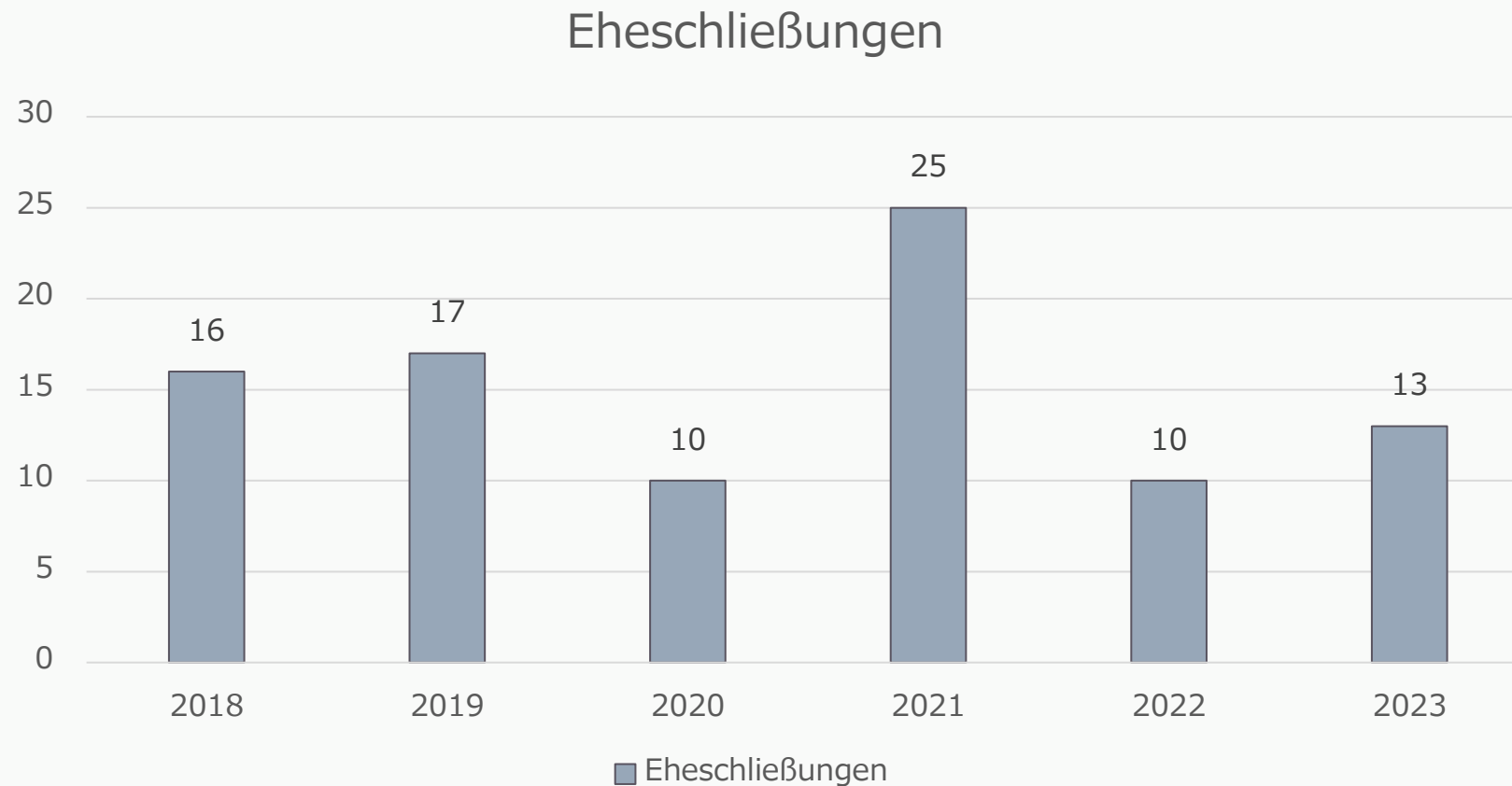
Dierersdorf: 55 Einwohner

Reisach: 16 Einwohner

# 3. Statistische Zahlen



## 3.3 Eheschließungen

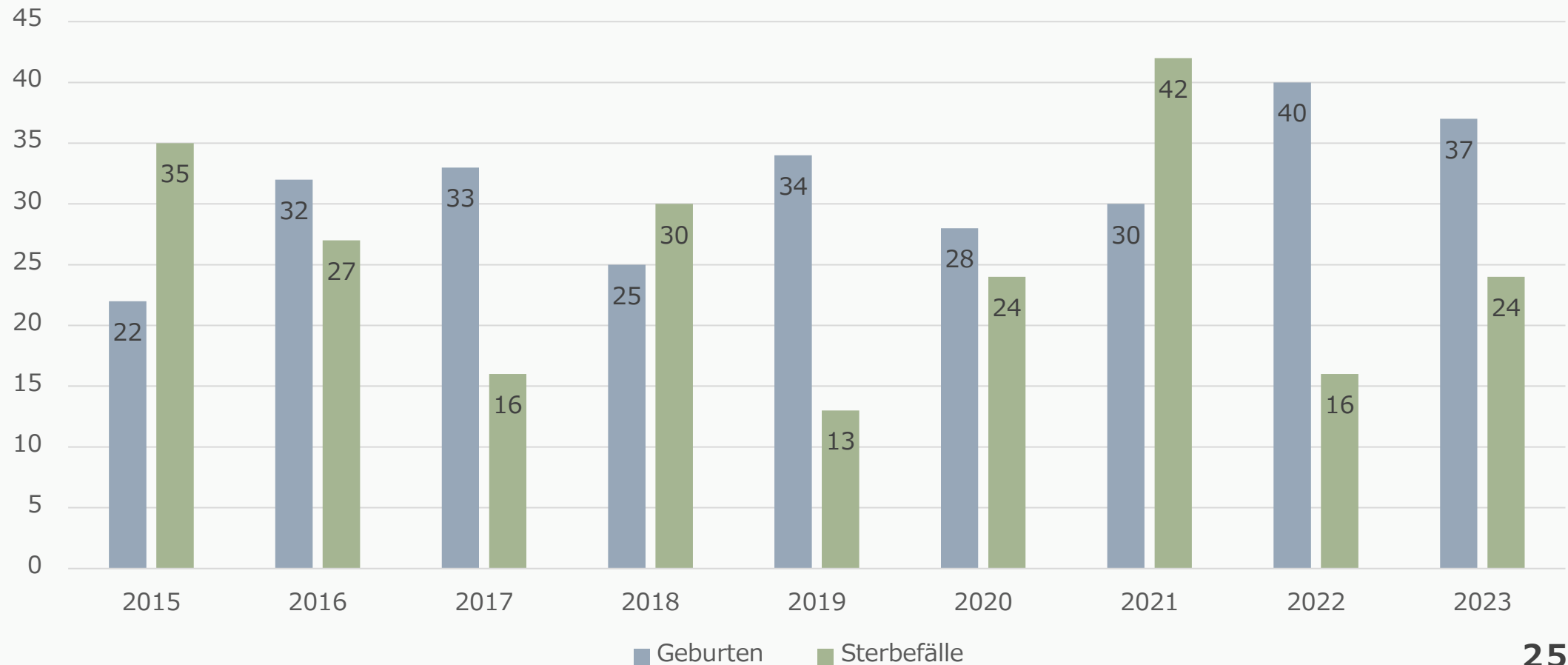




# 3. Statistische Zahlen



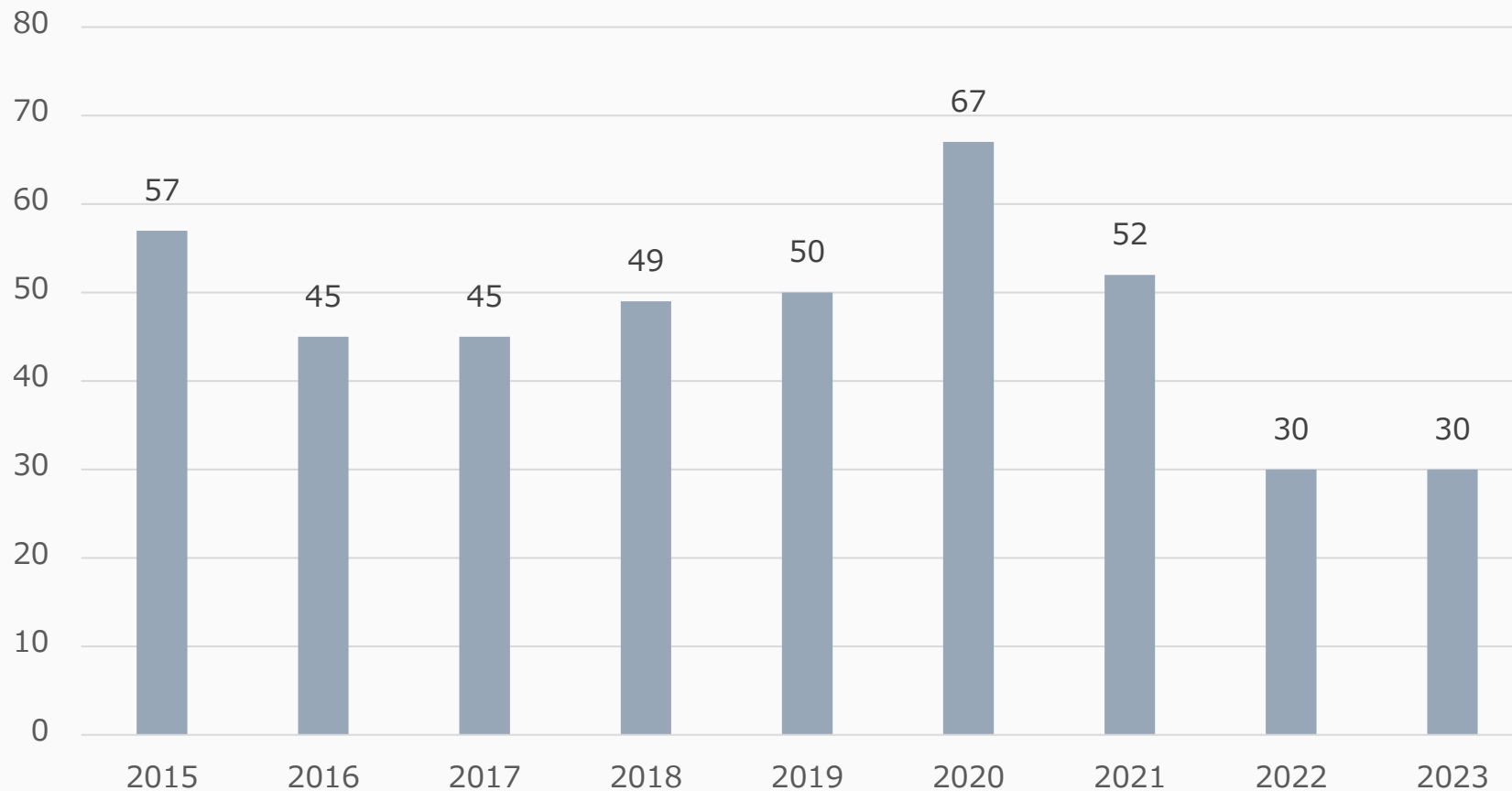
## 3.4 Geburten und Sterbefälle



# 3. Statistische Zahlen



## 3.5 Bauanträge





## 4. Informationen



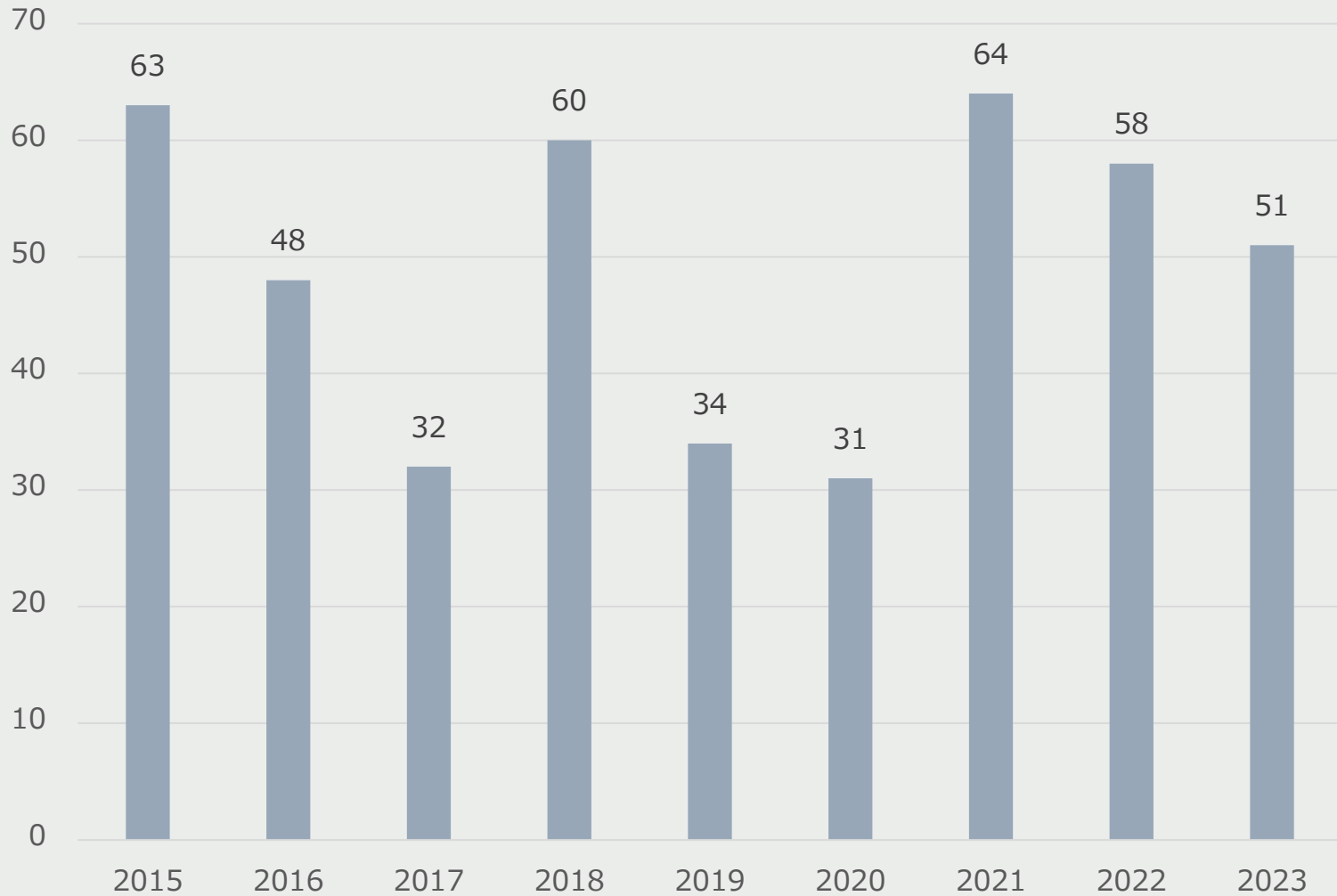
# 4. Informationen

4.1 Informationen bezüglich der Feuerwehr

4.2 Informationen bezüglich der Kirche

4.3 allgemeine Informationen

# 4. Informationen



## 4.1.1 Feuerwehr Statistik Feuerwehr- einsätze



## 4. Informationen

### 4.1.2 Feuerwehr

### Leistungsabzeichen

### Jugendflamme





## 4. Informationen

### 4.1.3 Feuerwehr

# Jahreshauptversammlung der FFW Burgoberbach





## 4. Informationen

### 4.1.4 Feuerwehr

„Lange Nacht der  
Feuerwehr“ war ein voller  
Erfolg



# 4. Informationen

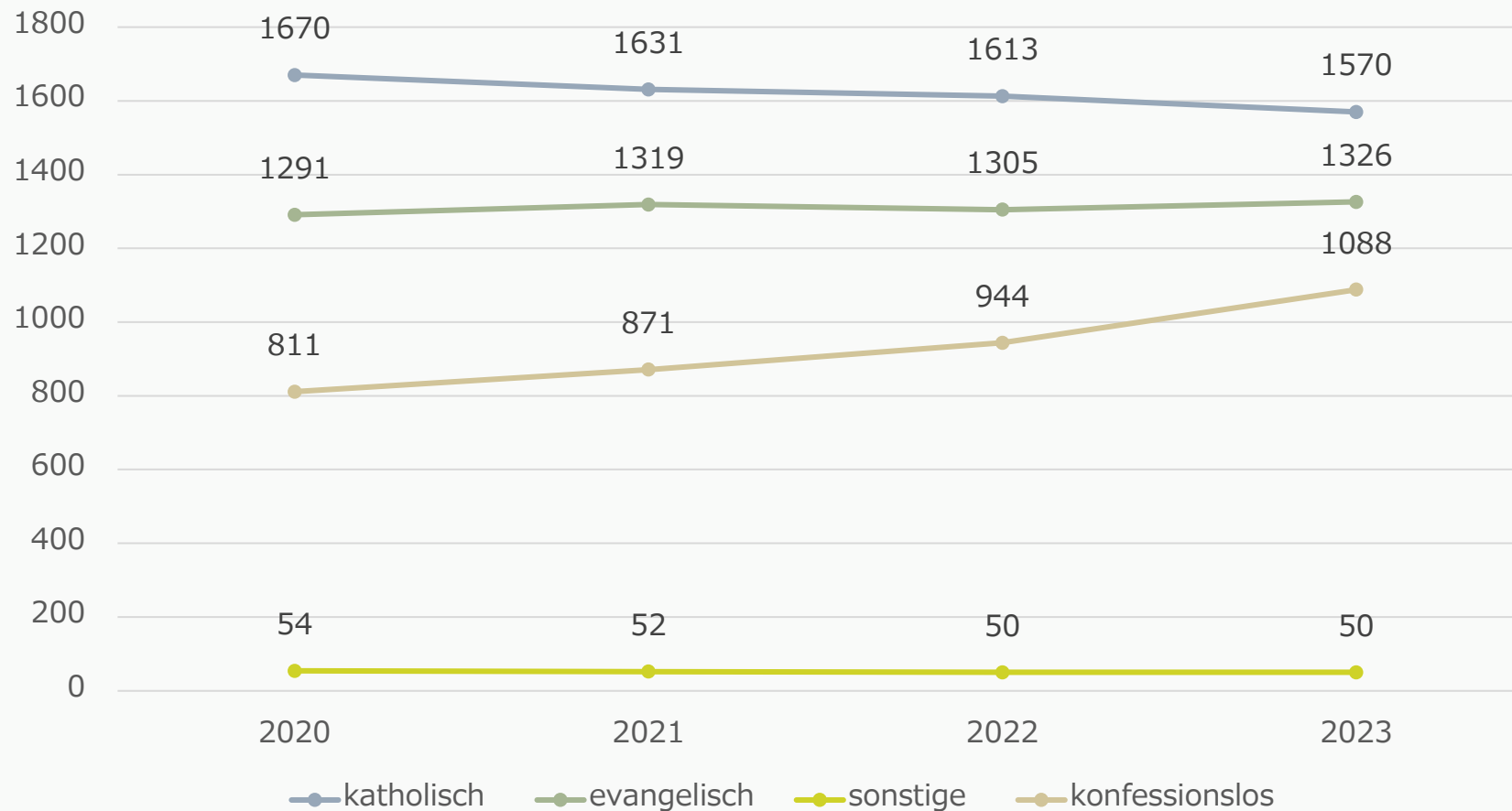


**4.2.1 Kirchen-  
gemeinde  
Neuer  
Pfarrvikar**

# 4. Informationen



## 4.2.2 Kirchengemeinde



## 4. Informationen



### 4.2.3 Kirchengemeinde

Beschluss zum Unkostenbeitrag des Lichtblickgottesdienst

# 4. Informationen



## 4.2.4 Kirchengemeinde Sanierung der Pfarrkirche St. Nikolaus

## 4. Informationen



### 4.3 Allgemeine Informationen



## 4. Informationen

### 4.3.1 Überprüfung Geschossflächen



## 4. Informationen

### 4.3.2 Grüngutentsorgung

# 4. Informationen



**Wertstoffhof**  
der Gemeinde Burgoberbach

**Grüngutschütte**      **Astlagerplatz**

← **Ablagerung von z.B.** →

Grasabschnitten			Ästen
losem Laub			Zweigen
Thuja-Abschnitten			

← aus Privatgrundstücken im Gemeindebereich Burgoberbach mit gemeldeter Restmülltonne, in haushaltsüblichen Mengen. →

**Keine Ablagerung von**

Wurzelballen	losem Fallobst	Holzasche
		

**Verbotene Ablagerungen werden zur Anzeige gebracht!**

## 4.3.2 Grüngut-entsorgung





## 4. Informationen

### 4.3.3 Neugestaltung des Eingangsbereichs im Rathaus



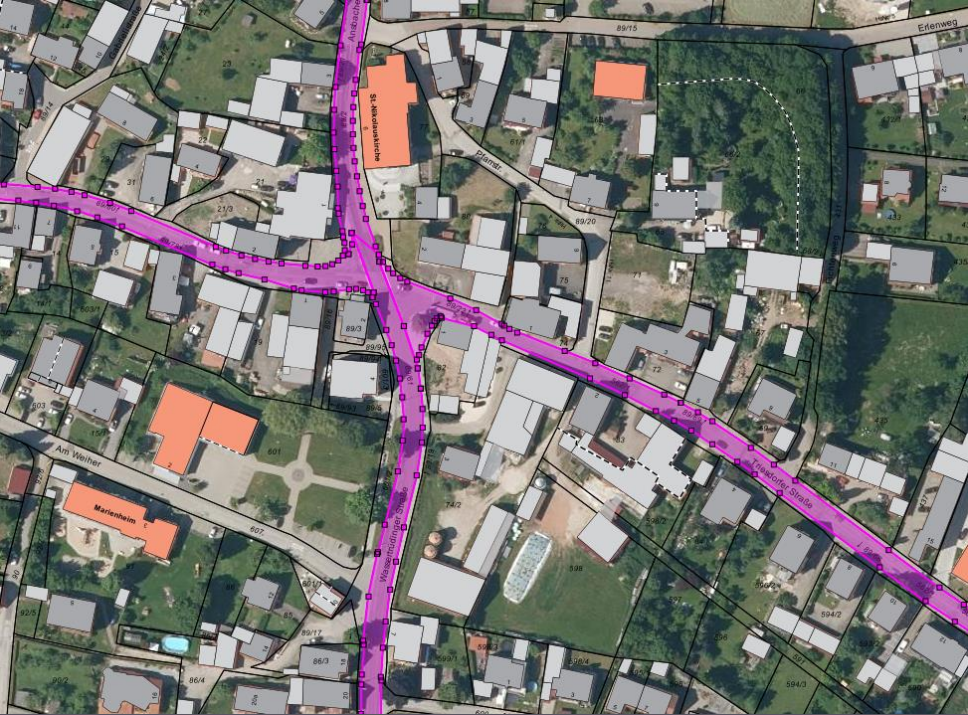


## 4. Informationen

### 4.3.4 Petition 30 Km/h

Burgoberbach:  
Herrieder Straße, Triesdorfer Straße, Ansbacher Straße und  
Wassertrüdingen Straße

Sommersdorf



## 4. Informationen



### 4.3.5 Der Bayrische Rundfunk zu Gast bei den Burgoberbacher Schützen

# 4. Informationen



## 4.3.6 Glasfaser- ausbau in Burgoberbach



## 4. Informationen

### 4.3.7 Reinigung von Straßen nach der Winterperiode



## 4. Informationen

### 4.3.8 Informationen in Sachen Deponie

#### Sommersdorf

## 4. Informationen



**4.3.9 Die  
Blasmusik  
Burgoberbach  
hat große Ideen  
und Ziele im  
Jugendbereich**

# 4. Informationen



## 4.3.10 Neues Baugebiet „An den Bugäckern“



## 4. Informationen



**4.3.11 Eintrag  
ins goldene  
Buch der  
Gemeinde  
Burgoberbach**



# 5. Veranstaltungen



## 5. Veranstaltungen

### 5.1 N-ERGIE Kinotour zu Gast in Burgoberbach



# 5. Veranstaltungen



## 5.2 Asyl- und Flüchtlingsunterbringung in Burgobberbach



## 5. Veranstaltungen

### 5.3 Asyl Helferkreis





## 5. Veranstaltungen

### 5.4 69. Gauschützenfest in Rothenburg



# 5. Veranstaltungen



**5.5 „plant-for-the-planet“ –  
Für jedes Baby  
einen Baum**



## 5. Veranstaltungen

### 5.6 26. Burgoberbacher

### Weihnachtsmarkt







## 5. Veranstaltungen

### 5.7 Lichterfest mit Santa Lucia in Neuses



# 5. Veranstaltungen



**5.8 Jahrzehnte-  
lang engagiert  
für Musik, Sport  
und Geselligkeit**

# 5. Veranstaltungen



**5.9 Hans Vollmer ist Träger der Auszeichnung „Weißer Engel“**



## 5. Veranstaltungen

### 5.10 Der erste Büroturm im Herrmannshof



# 5. Veranstaltungen



## 5.11 Gewerbefläche Feser/Breit- schwert

# 5. Veranstaltungen



## 5.12 Bürgerschützen- königs- proklamation zur Kirchweih



## 5. Veranstaltungen

### **5.13 50 Jahre BRK-Bereitschaft**

### **Burgoberbach**



## 5. Veranstaltungen

### 5.14 Der Rot-Kreuz-Tag in Burgoberbach







## 5. Veranstaltungen

### 5.15 Das Bayrische Jugendrotkreuz





## 6. letztjährige/zukünftige Baumaßnahmen



## 6. Letztjährige Baumaßnahmen



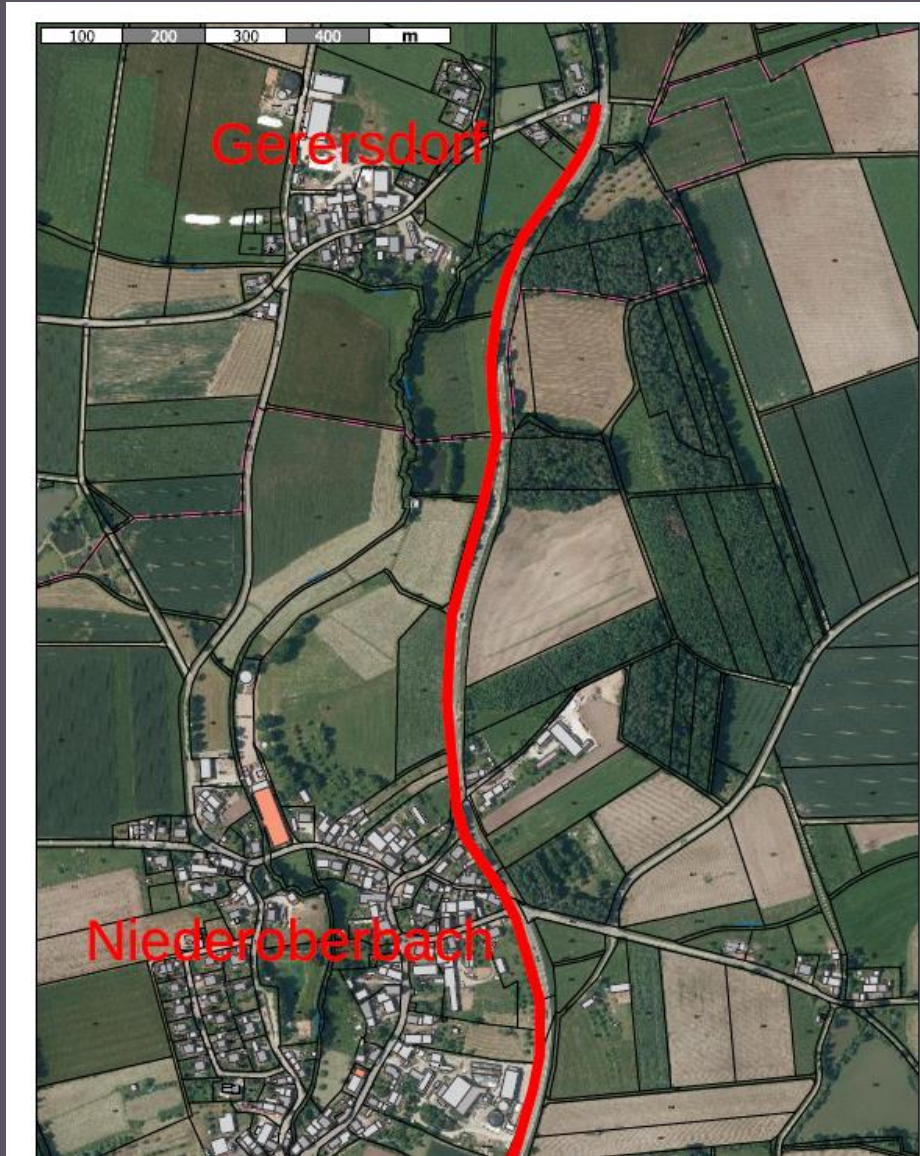
### 6.1 Weg Kehrberger – Siedlung



## 6.2 Ausgleichsfläche Am Langwasen



## 6. Letztjährige Baumaßnahmen



### 6.3 Geh/Radweg Gerersdorf/ Niederoberbach / Reisach



## 6. Letztjährige Baumaßnahmen



### 6.4 Gesamtspernung Gemeindever- bindungsstraße Burgobach/ Neuses



## 6. Letztjährige Baumaßnahmen



### 6.5 Spatenstich für Geh- und Radweg nach Neuses



## 6. Letztjährige Baumaßnahmen



**6.6 Gehweg  
Burgoberbach –  
Höhe Kirche –  
Verbreiterung**





6. Letztjährige Baumaßnahmen

## 6.7 Toilette Friedhof





## 6. Letztjährige Baumaßnahmen



### 6.8 Fahrradweg – Kläranlage



## 6. zukünftige Baumaßnahmen



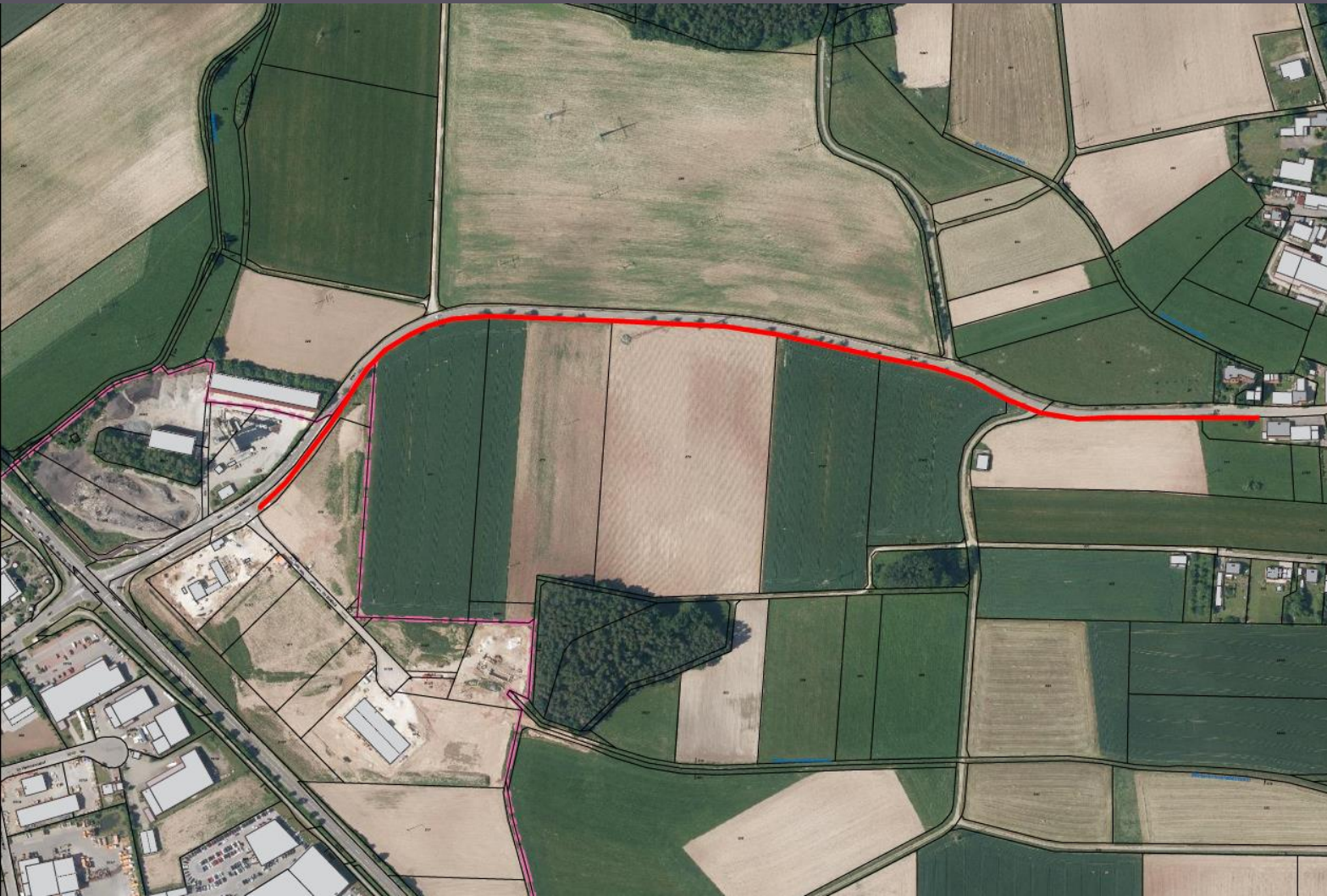
### 6.9 Ansbacher Straße

Erstellt am 03.11.2022  
Maßstab 1:5000





## 6. zukünftige Baumaßnahmen



### **6.10 Radwegver- bindung Burgoberbach - Winterschneidbach**



## 7. Bürgeranliegen

**Gibt es irgendwelche Anliegen?**

**Vielen Dank**



**für Ihre  
Aufmerksamkeit**