

Herzlich Willkommen zur

Bürgererversammlung 2024



Themen



1. Finanzen der Gemeinde
2. Schule/Kindergärten
3. Statistische Zahlen
4. Informationen
5. Ehrenamtliches Engagement
6. Baumaßnahmen 2025
7. Bürgeranliegen/Diskussion

1. Haushaltsplanung und Finanzen 2024



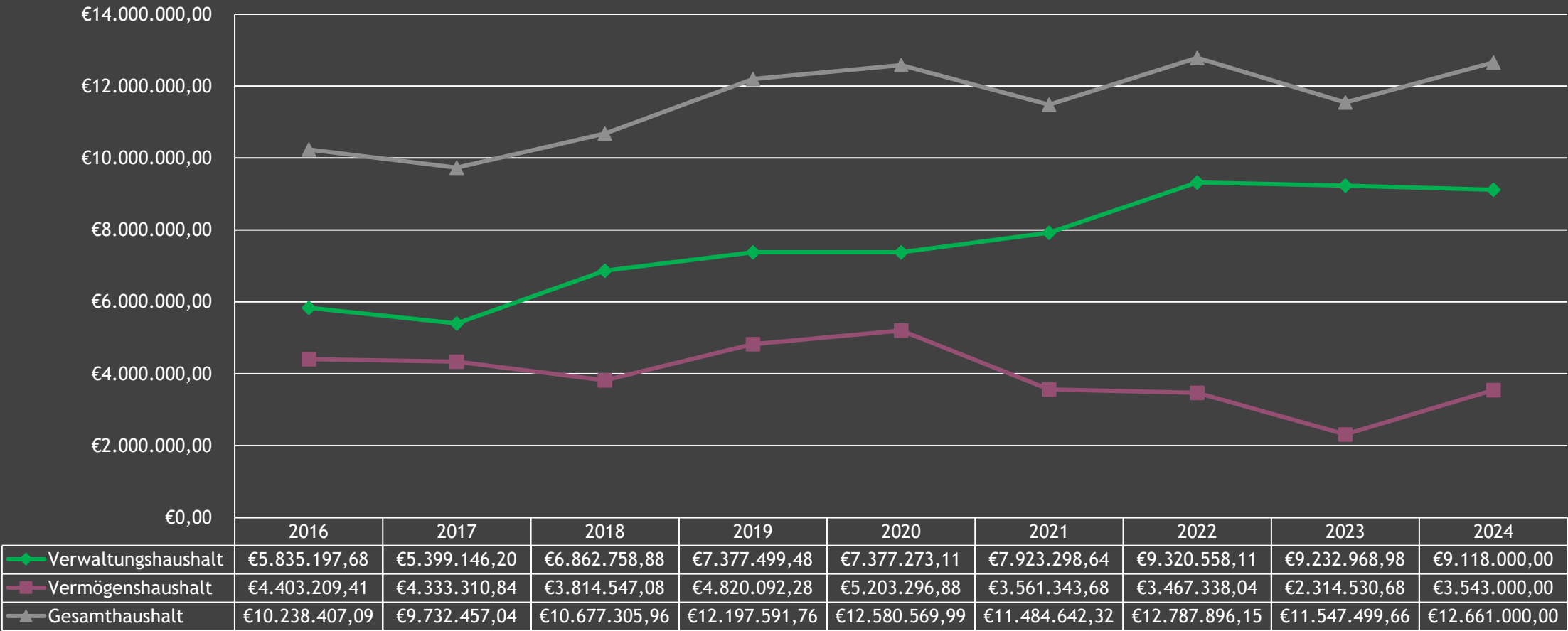
1. Haushaltsplanung und Finanzen 2024



- 1.1 Entwicklung des Haushaltsvolumens
- 1.2 Ausgaben und Einnahmen im Haushaltsjahr 2024
- 1.3 Entwicklung der Realsteuern seit 2018
- 1.4 Schuldensituation
- 1.5 Ausblick ab 2025
- 1.6 Kommunalunternehmen

1. Haushaltsplanung und Finanzen 2024

1.1 Entwicklung des Haushaltsvolumens



1. Haushaltsplanung und Finanzen 2024

1.2.1 Ausgaben 2024



Ausgabeart	2024	Stand 31.10.2024	2023	2022	2021	2020	2019
Personalausgaben	2.200.600 €	1.734.480 €	2.056.560 €	1.982.794 €	1.829.270 €	1.827.171 €	1.892.256 €
Sächlicher Verwaltungs-/ Betriebsaufwand (z.B. Bewirtschaftungs-, Unterhalts-, und Betriebskosten)	2.147.500 €	1.497.746 €	1.963.768 €	1.998.528 €	1.848.784 €	1.613.759 €	1.795.759 €
Zuweisungen u. Zuschüsse	2.133.200 €	2.189.370 €	2.120.130 €	1.900.198 €	1.491.023 €	1.416.864 €	1.198.022 €
Sonstige Finanzausgaben (z.B. Zinsen und Umlagen)	2.636.700 €	2.517.761 €	3.092.562 €	3.437.717 €	2.754.221 €	2.518.339 €	2.491.519 €
Zuführung zum Verwaltungshaushalt	€ -	€ -	€ -	€ -	€ -	€ -	€ -
Zuführung an Rücklagen	90.000 €	90.000 €	316.164 €	94.368 €	1.101.145 €	348.725 €	955.388 €
Vermögenserwerb	449.000 €	401.844 €	301.561 €	458.836 €	577.099 €	798.595 €	755.558 €
Baumaßnahmen	2.775.000 €	837.525 €	1.572.312 €	1.759.395 €	1.186.667 €	1.451.100 €	2.811.442 €
Tilgung von Krediten	168.000 €	150.679 €	73.734 €	1.093.924 €	119.461 €	534.880 €	204.720 €
Zuweisungen für Investitionen	61.000 €	51.770 €	50.760 €	60.815 €	576.971 €	2.069.996 €	92.985 €
Ausgleich	€ -	€ -	€ -	€ -	€ -	€ -	€ -
Summe	12.661.000 €	9.471.174 €	11.547.550 €	12.786.576 €	11.484.642 €	12.579.431 €	12.197.648 €

1. Haushaltsplanung und Finanzen 2024

1.2.2 Einnahmen 2024



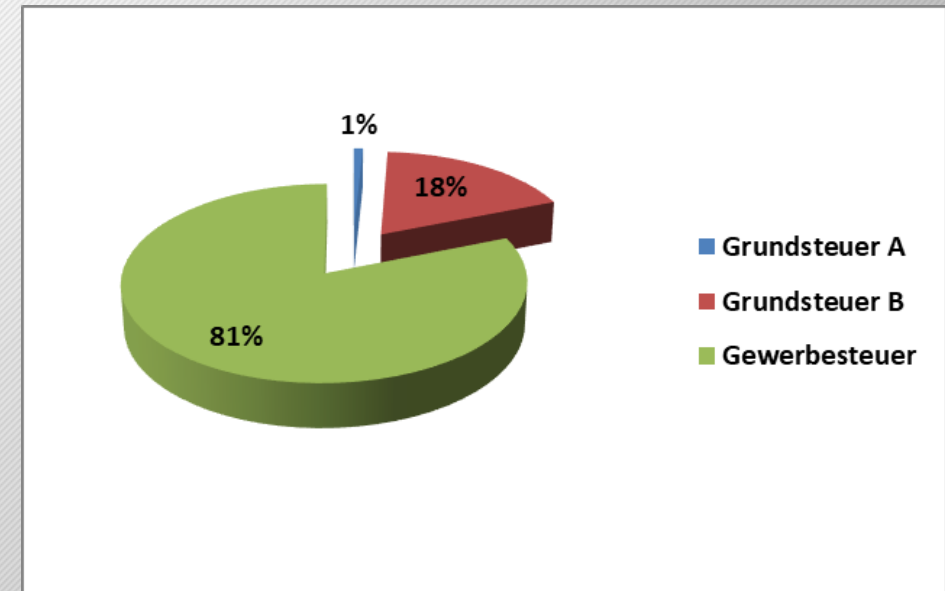
<u>Einnahmeart</u>	<u>2024</u>	<u>Stand</u> <u>31.10.2024</u>	<u>2023</u>	<u>2022</u>	<u>2021</u>	<u>2020</u>	<u>2019</u>
Steuern und allgemeine Zuweisungen	5.688.000 €	4.441.575 €	5.559.648 €	6.315.663 €	5.464.141 €	4.893.891 €	5.151.714 €
Einnahmen aus Verwaltung und Betrieb (z.B. Gebühreneinnahmen)	2.997.500 €	2.778.514 €	3.159.846 €	2.527.430 €	2.025.279 €	2.048.512 €	1.873.680 €
Sonstige Finanzeinnahmen (z.B. Abschreibung, Konzessionsabgaben)	432.500 €	86.539 €	513.475 €	477.465 €	433.881 €	433.730 €	352.105 €
Zuführung vom Verwaltungshaushalt	100.000 €	0 €	898.350 €	1.325.914 €	863.222 €	438.560 €	893.838 €
Entnahmen aus Rücklagen	176.000 €	142.795 €	54.368 €	1.101.145 €	348.725 €	1.034.735 €	1.502.547 €
Einnahmen aus der Veräußerung von Anlagevermögen	1.110.000 €	732.051 €	135.454 €	41.148 €	94.795 €	825.234 €	2.270.016 €
Beiträge und ähnliche Entgelte	200.000 €	12.440 €	413.521 €	62.042 €	114.638 €	947.068 €	4.735 €
Zuweisungen und Zuschüsse Investitionen	1.457.000 €	460.062 €	812.839 €	937.089 €	1.139.963 €	957.700 €	148.956 €
Kreditaufnahmen	500.000 €	- €	€	- €	1.000.000 €	1.000.000 €	0 €
Summe	12.661.000 €	8.653.976 €	11.547.500 €	12.787.896 €	11.484.644 €	12.579.431 €	12.197.592 €

1. Haushaltsplanung und Finanzen 2024

1.3.1 Entwicklung der Realsteuern seit 2019



HH-Jahr	Grundsteuer A		Grundsteuer B		Gewerbsteuer		Realsteuern gesamt	
2019	20.119,36 €		368.687,12 €		1.277.203,91 €		1.666.010,39 €	
2020	20.483,76 €	1,81%	372.953,48 €	1,16%	1.374.788,75 €	7,64%	1.768.225,99 €	6,14%
2021	19.225,00 €	-6,15%	420.519,24 €	12,75%	1.512.865,07 €	10,04%	1.952.609,31 €	10,43%
2022	19.266,68 €	0,22%	412.089,44 €	-2,00%	2.264.330,61 €	49,67%	2.695.686,73 €	38,06%
2023	19.744,36 €	2,48%	411.337,68 €	-0,18%	1.220.322,97 €	-46,11%	1.651.405,01 €	-38,74%
2024	19.378,48 €	-1,85%	425.473,96 €	3,44%	1.902.054,67 €	55,86%	2.346.907,11 €	42,12%



1.3.2 Beispielrechnung für Häuser in Burgoberbach

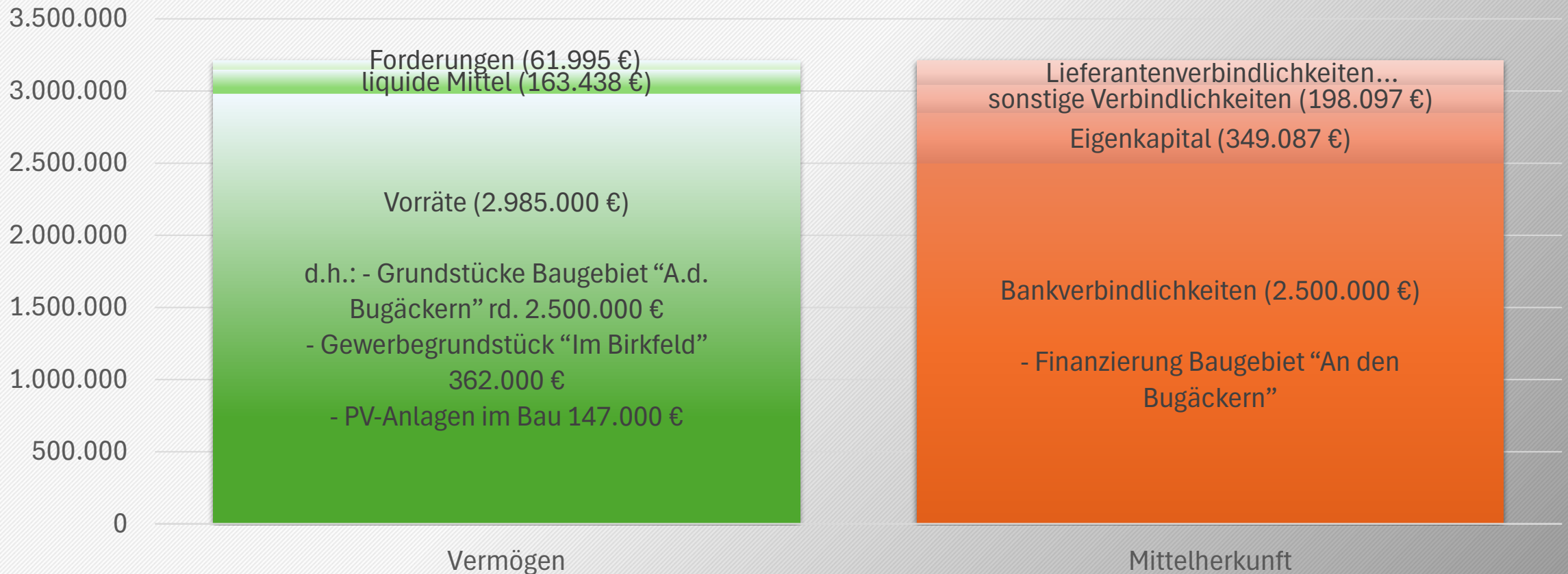


	Grund- stücks- fläche m²	Wohn- fläche m²	Messbetrag		Grundsteuer			
			alt	neu	alt (400 %)	neu (400 %)	neu (260 %)	neu (280 %)
EF- Haus 1	990	240	88,00 €	121,77 €	352,00 €	487,08 €	316,60 €	340,96 €
EF- Haus 2	648	130	52,90 €	85,37 €	211,60 €	341,48 €	221,96 €	239,04 €
EF- Haus 3	1900	110	63,40 €	193,41 €	253,60 €	773,64 €	502,87 €	541,55 €
Gewerbe	5000	500	539,54 €	560,55 €	2.158,16 €	2.242,20 €	1.457,43 €	1.569,54 €

1.4 Kommunalunternehmen



Jahresabschluss 31.12.2023



1. Haushaltsplanung und Finanzen 2024

1.5 Schuldensituation



<u>Körperschaft</u>	<u>Schulden zum 31.12.2023</u>	<u>Rücklagen zum 31.12.2023</u>	<u>Schulden zum 31.12.2024</u>	<u>Rücklagen zum 31.12.2024</u>
Gemeinde Burgobach	1.209.634,00 €	316.164,45 €	1.042.150,00 €	90.000,00 €
Schulverband Burgobach	0,00 €	35.303,97 €	0,00 €	5.000,00 €
Anteilig MS Herrieden	552.075,48 €	12.592,93 €	382.813,79 €	12.659,00 €
Gesamt	1.761.709,48 €	364.061,35 €	1.424.963,79 €	107.659,00 €
€/Einwohner 2024	436,50 €		353,06 €	
€/Einwohner 2023	435,85 €		352,54 €	
Einwohner am 12.10.2024 4036		nachrichtlich Schuldenstand zum 31.12.2015: 3.159.500 €, entspricht 782,83 € für 4036 EW		
Einwohner am 12.10.2023 4042				
€/Einwohner kreisang. Gemeinden in Bayern am 31.12.2022: 702 €				

1.5 Schuldensituation



- Rücklagenbildung für die Gemeinde 2024 durch im Jahr 2022 abgeschlossenen Bausparer über 1 Mio €, Stand Ende 2024: 220.000 €
- Ab 2025 noch 3 Kredite zurückzuzahlen - Ende 2026 und zwei im Jahr 2030
- der Schuldenstand wird voraussichtlich steigen, trotz Ausschöpfung aller Möglichkeiten (z.B. Förderungen, Verbesserungsbeiträge)
- Schulverband: Sanierung durch geförderten Ausbau im Bereich Mittagsbetreuung, ggf. teilweise Kostenübernahme durch Schulverband, somit wird auch hier Kreditaufnahme wahrscheinlich

1.6 Ausblick ab 2025



- gestiegene Preise und Kosten in allen Bereichen
- Abarbeiten des Investitionsrückstau ab 2025: Kläranlage (umfangreiche Sanierung der Kläranlage, Kanalsanierungen, Trennsystem Neuses usw.), Straßensanierung, Dorferneuerung Neuses, Dorfkernsanierung Burgobberbach, Sanierungsmaßnahmen im Bereich Kinderbetreuung (Mittagsbetreuung Schule und im Kindergartenbereich), Investitionen in vielen weiteren Bereichen (Feuerwehr, Rathaus, Mobilfunk, usw.)...
- Verbesserungsbeiträge: Gesamtkosten im vierjährigen Zeitraum insgesamt ca. 6,5 Mio. €, davon ca. 2 Mio € gefördert - Rest Verbesserungsbeiträge (ca. 4,5 Mio. €)
- Trotz Ausschöpfung von staatlichen Förderungen und Bürgerbeteiligung (Verbesserungsbeiträge) werden Kredite aufgenommen werden müssen



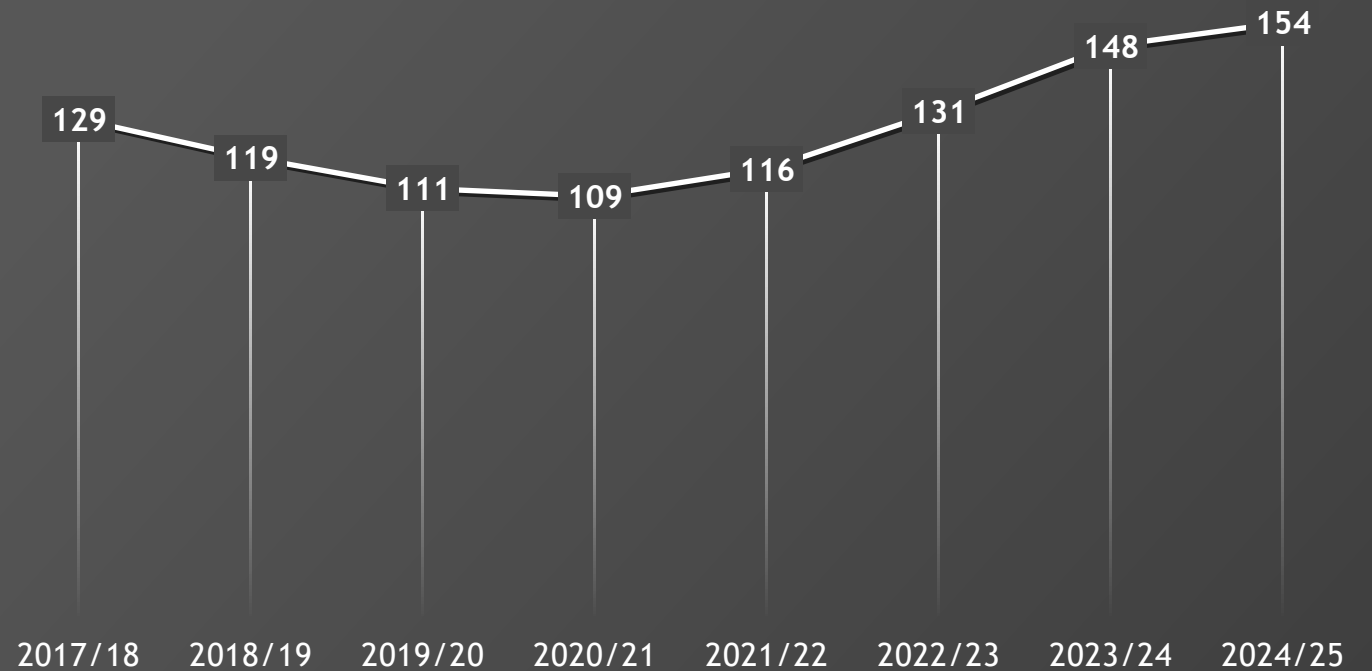
2.1 Albrecht-von-Eyb Grundschule



2.1 Albrecht-von-Eyb Grundschule

2.1.1 SCHÜLERENTWICKLUNG

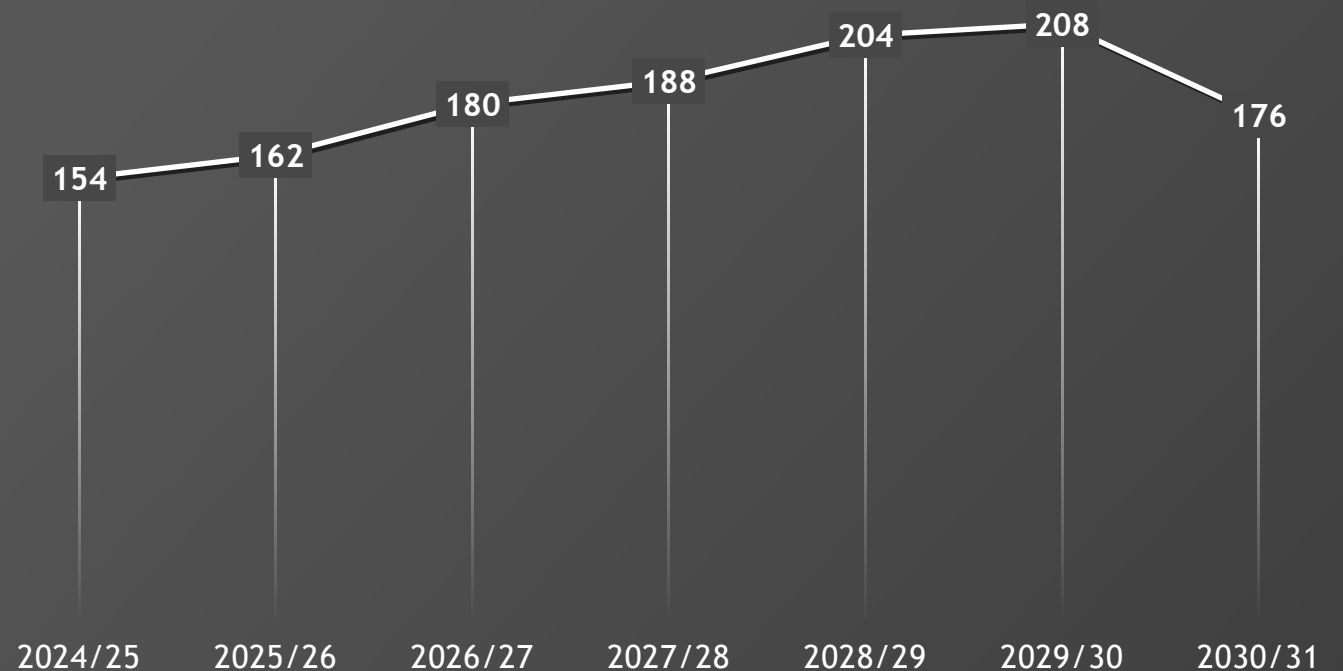
— Schülerentwicklung





2.1 Albrecht-von-Eyb Grundschule

2.1.2 SCHÜLERENTWICKLUNG - PROGNOSE





2.1.3 Albrecht-von-Eyb Grundschule

Amtsantritt der neuen Rektorin





2.1 Albrecht-von-Eyb Grundschule



2.1.4 neue Schulmöbel



2.2 Kindergärten Burgoberbach

Kindergarten Pustebume

- 1 Krippengruppe (1 bis ca. 3 Jahren)
→ 12 Plätze
- 1 Mischgruppe (2 bis 6 Jahre)
→ 18 Plätze
- 2 Regelgruppen (3 Jahre bis Grundschuleintritt)
→ 50 Plätze
- 2 Kindergartenplätze frei

Kindergarten Marienheim

- 1 Krippengruppe (unter 3 Jahre)
→ 12 Plätze
- 2 Regelgruppen (3 Jahre bis Grundschuleintritt)
→ 50 Plätze
- **Alle 62 Plätze belegt**

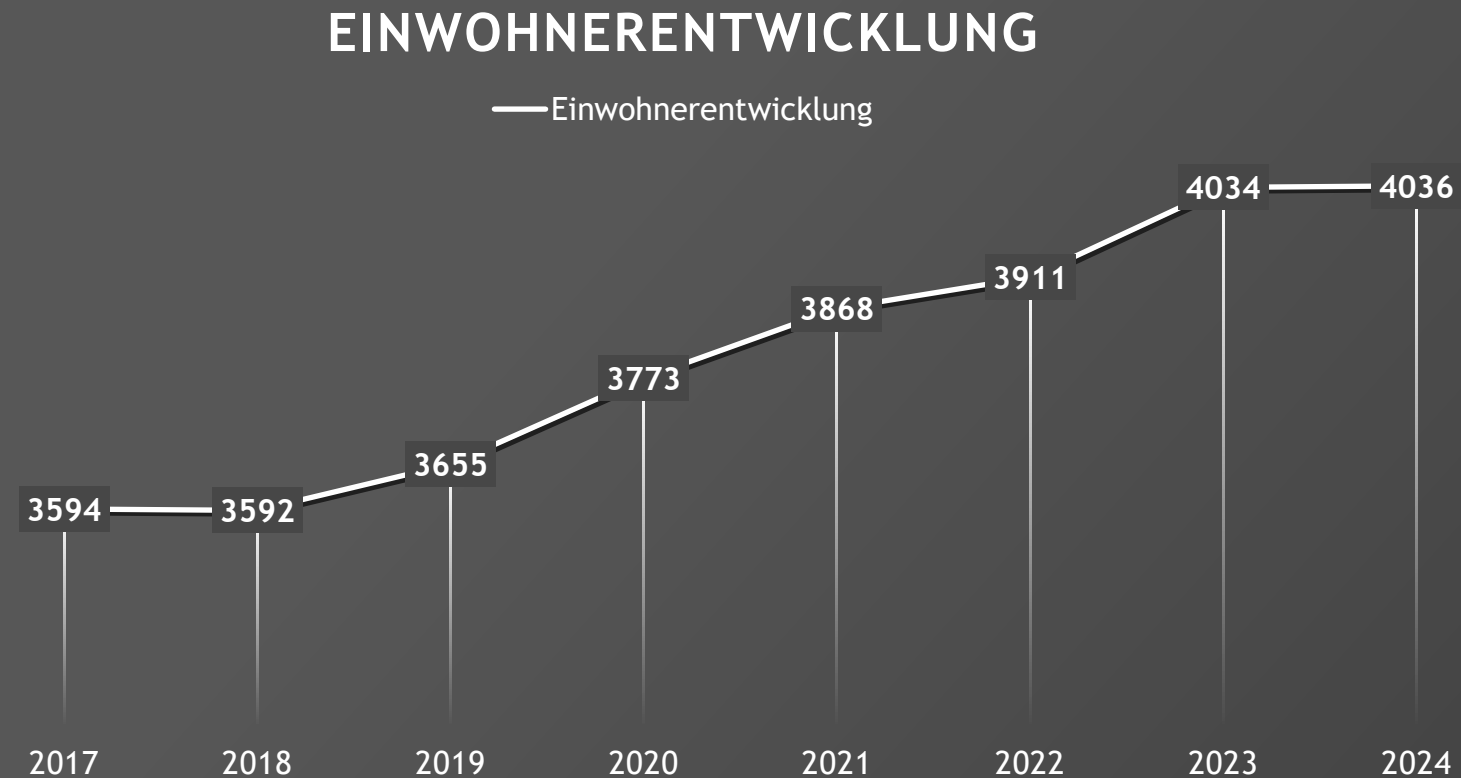
Kindergarten Wichtelvilla

- 2 Krippengruppen (11 Monate bis 3 Jahre)
→ 24 Plätze
- 2 Regelgruppen (3 Jahre bis Grundschuleintritt)
→ 50 Plätze
- **Alle 74 Plätze belegt**

3. Statistische Zahlen



3.1 Einwohnerentwicklung



3. Statistische Zahlen



3.2 Einwohnerzahlen - Ortsteile

Burgobach: 3123 Einwohner

Neuses: 319 Einwohner

Niederoberbach: 256 Einwohner

Sommersdorf: 202 Einwohner

Gerersdorf: 61 Einwohner

Dierersdorf: 59 Einwohner

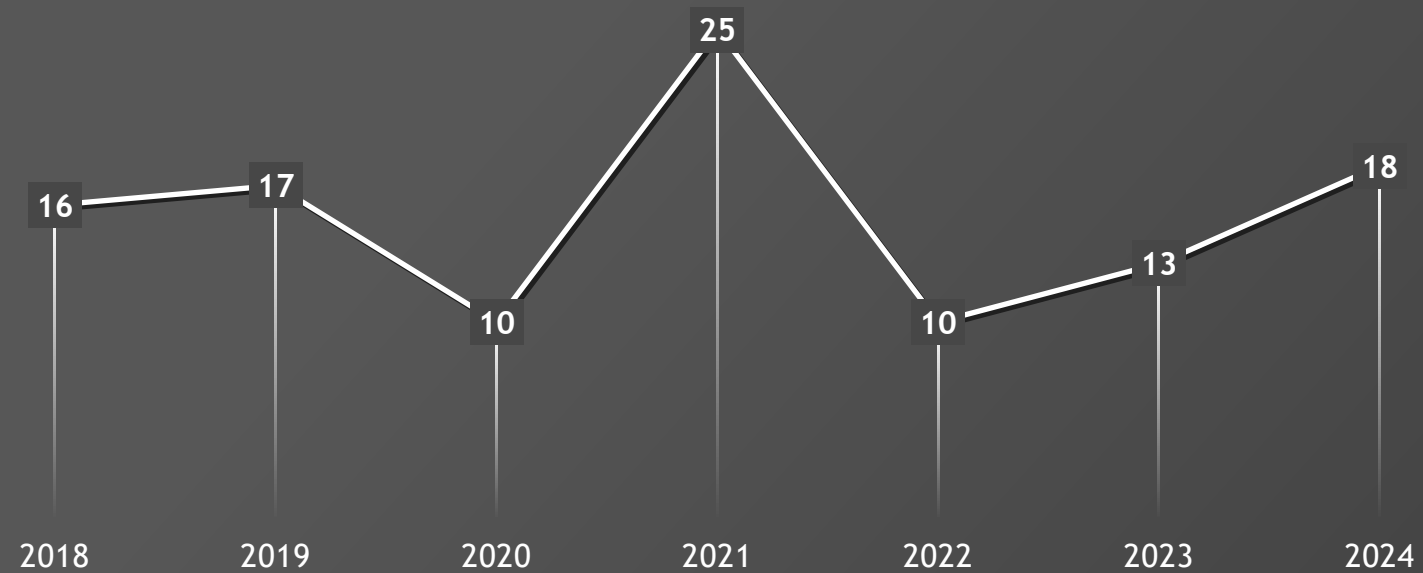
Reisach: 16 Einwohner

3. Statistische Zahlen



3.3 Eheschließungen

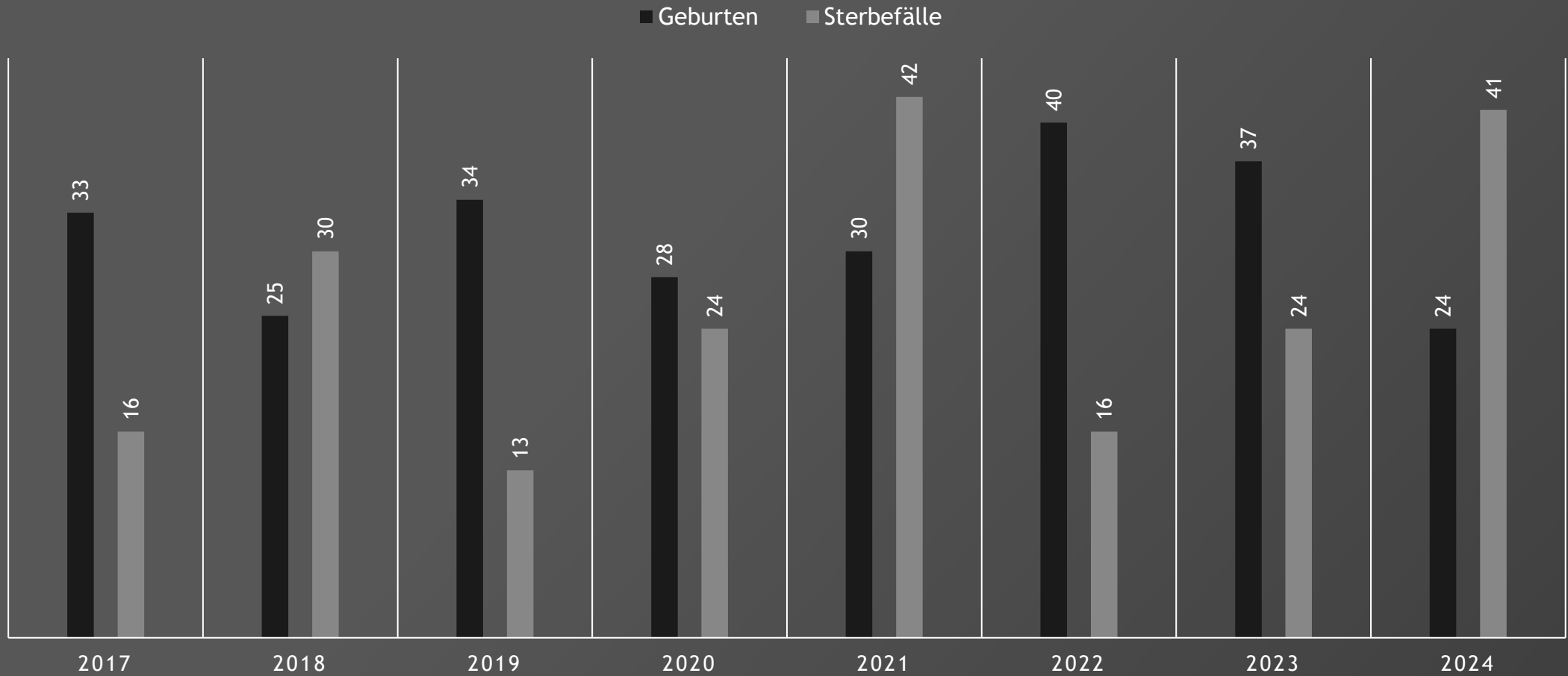
EHESCHLIEßUNGEN



3. Statistische Zahlen



3.4 Geburten und Sterbefälle

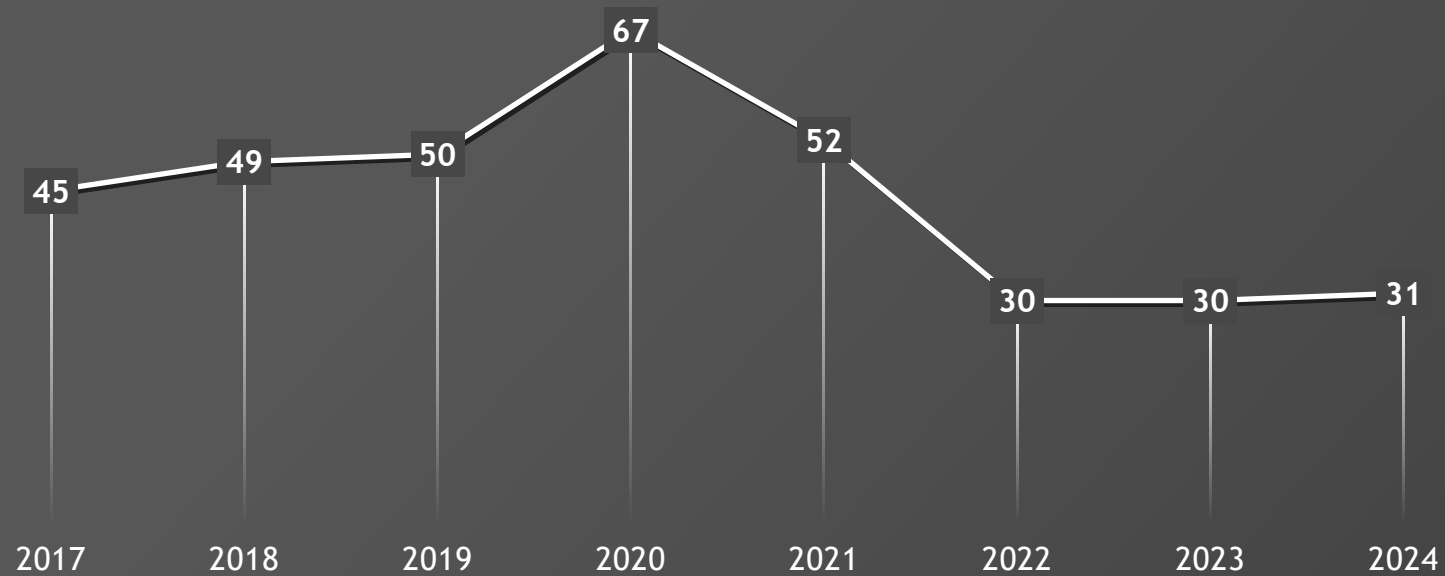


3. Statistische Zahlen



3.5 Bauanträge

BAUANTRÄGE





4. Informationen

4.1 Informationen bezüglich der Feuerwehr

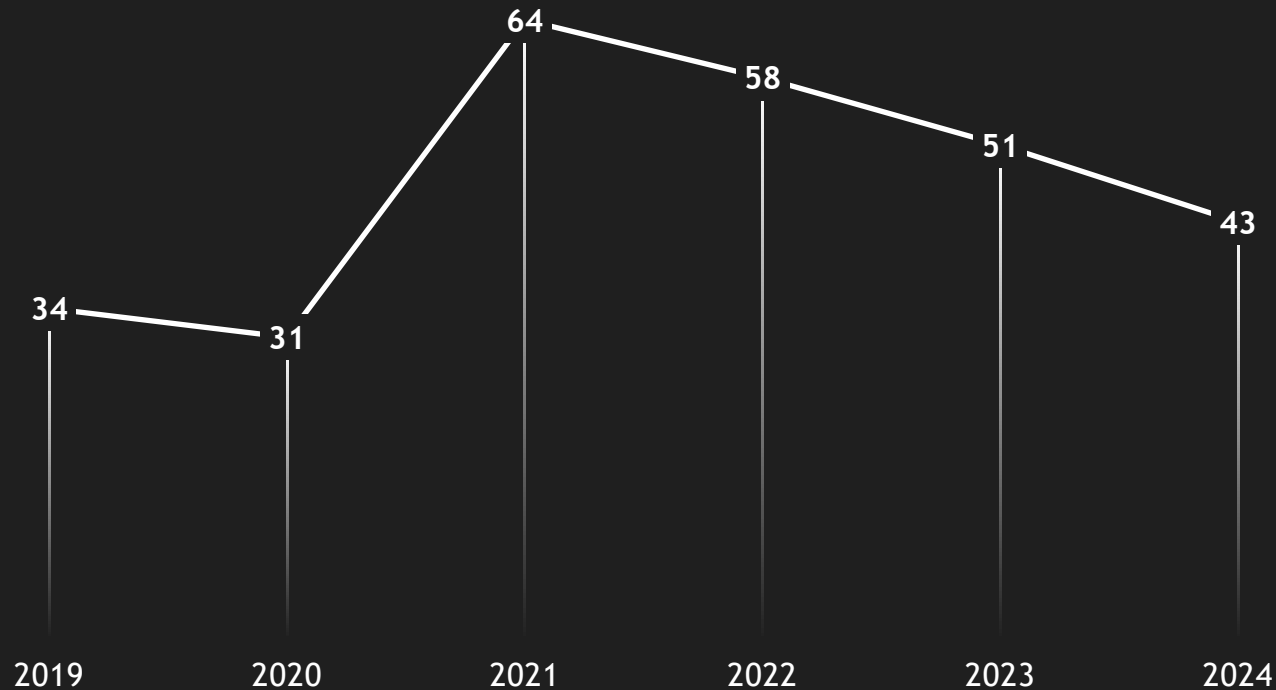
4.2 Informationen bezüglich der Kirche

4.3 allgemeine Informationen

4. Informationen



FEUERWEHREINSÄTZE

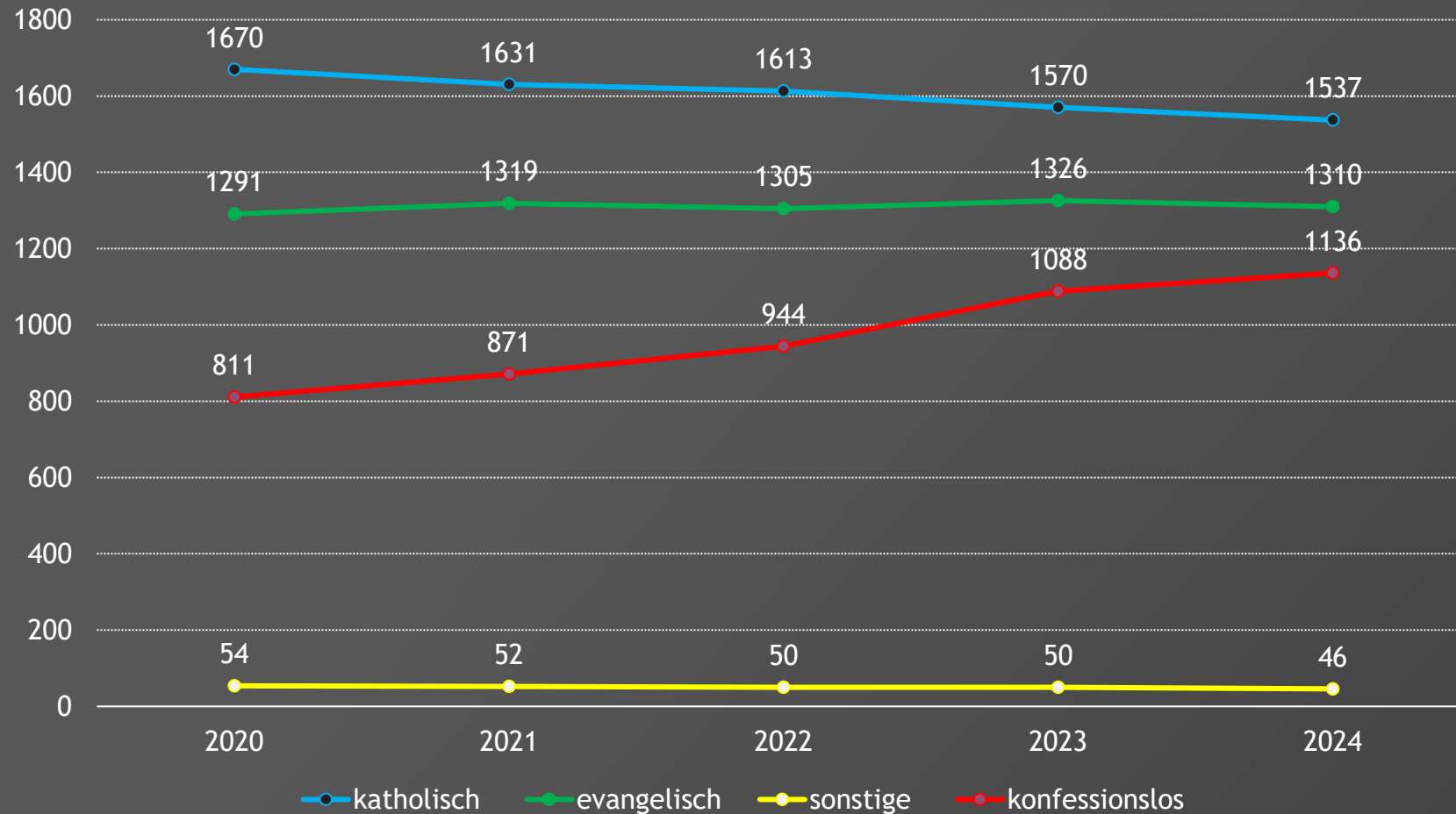


4.1 Feuerwehr Statistik Feuerwehr- einsätze



4. Informationen

4.2.1 Kirchengemeinde - Statistik





4. Informationen

4.2.2 Bischof Gregor Maria weiht St. Nikolaus ein





4. allgemeine Informationen

4.3.1 Badeweiher Niederoberbach





4. allgemeine Informationen

4.3.2 Olympiateilnehmerin Luisa Geiselsöder zu Gast im Rathaus



BR text 18.08.2024 18:46:40
BR Bayern

Platz auf Mülldeponien wird knapp

Die Baubranche hat auf einen Entsorgungsnotstand in Bayern aufmerksam gemacht.

Da sich laut Statistischem Bundesamt die Zahl der 1.001 Deponien in Deutschland bis 2032 mehr als halbiere, bekomme der Freistaat mit seiner besonders hohen Bautätigkeit und einer jetzt schon "besonders angespannten" Deponiekapazität ein großes Problem, prognostizierte der Deutsche Abbruchverband.

Deshalb müsse mehr Recyclingmaterial verwendet werden, riet das Deutsche Baugewerbe. Länder und Kommunen müssten sich endlich dazu verpflichten.

Mehr Bayern in der BR24-App

BR Fernsehen N...

4. allgemeine Informationen

4.3.3 Mülldeponien



4. allgemeine Informationen

4.3.4 Errichtung Photovoltaikanlagen



4. allgemeine Informationen

4.3.5 Reinigung der Straßen nach der Winterperiode





4. allgemeine Informationen

4.3.6 Spende für den FC/DJK Burgoberbach





4. allgemeine Informationen

4.3.7 Spatenstich Gewerbegebiet „Im Herrmannshof“ - Firma Feser und Breitschwert



4. allgemeine Informationen

4.3.8 Spatenstich Gewerbegebiet „Im Birkfeld“ - Firma Metallbau Christ



4. allgemeine Informationen

4.3.9 Eröffnung der Berufsfachschule und dem Physiotherapiezentrum



4.3.10 allgemeine Informationen

4.3.10.1 Lageplan Gewerbegebiet „Im Herrmannshof“



4.3.10 allgemeine Informationen

4.3.10.2 Lageplan Gewerbegebiet „Im Birkfeld“



4. allgemeine Informationen

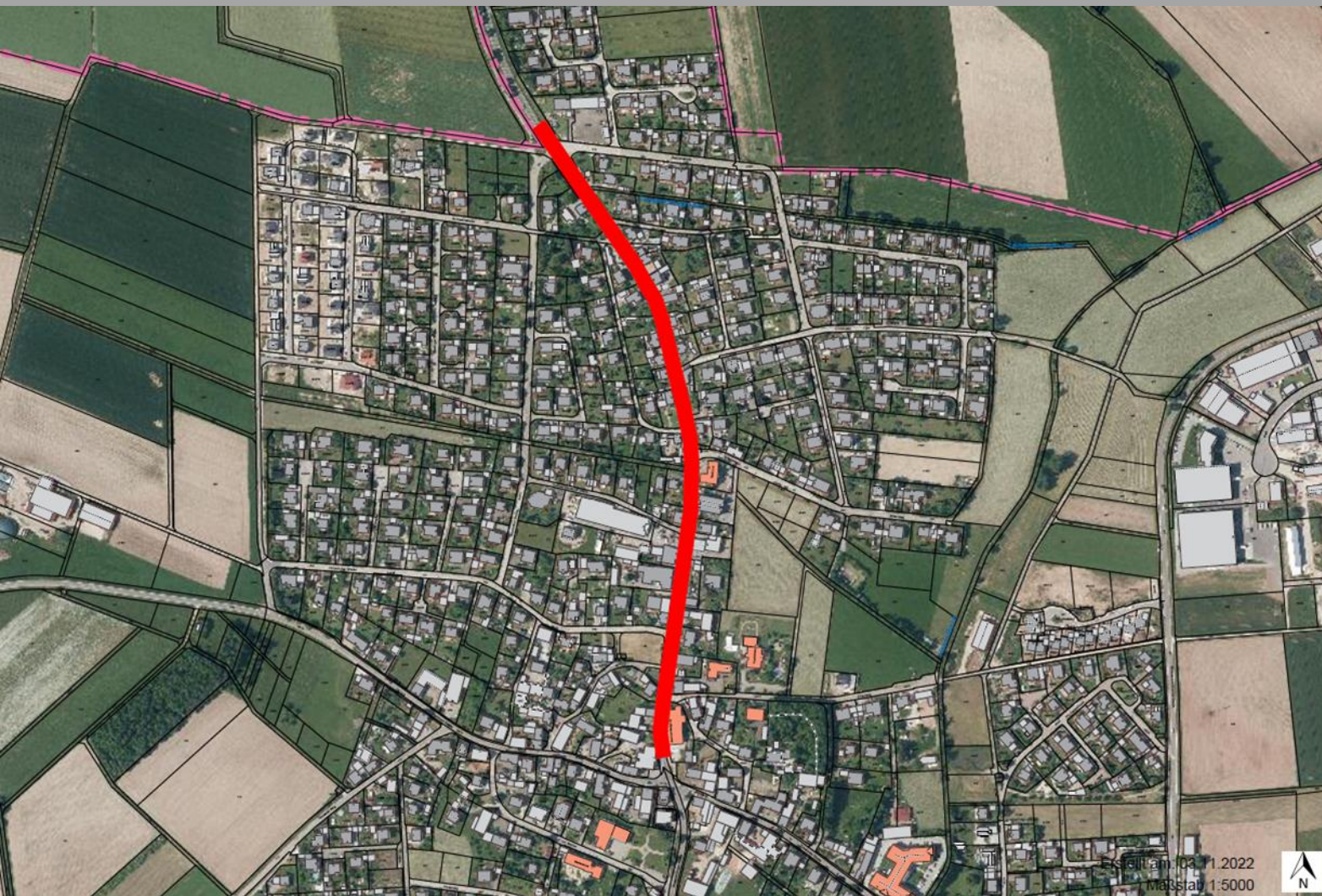
4.3.11 Besuche des Bürgermeisters





4. allgemeine Informationen

4.3.12 Vollsperrung Ansbacher Straße





4. allgemeine Informationen

4.3.13 Funkmast





4. allgemeine Informationen

4.3.14 Sanierung Weiher Schneidbacher Straße



4. allgemeine Informationen

4.3.15 Spielplatzpflege





4. allgemeine Informationen

4.3.16 Grabenreinigung Siedlung Herrmannsweiher



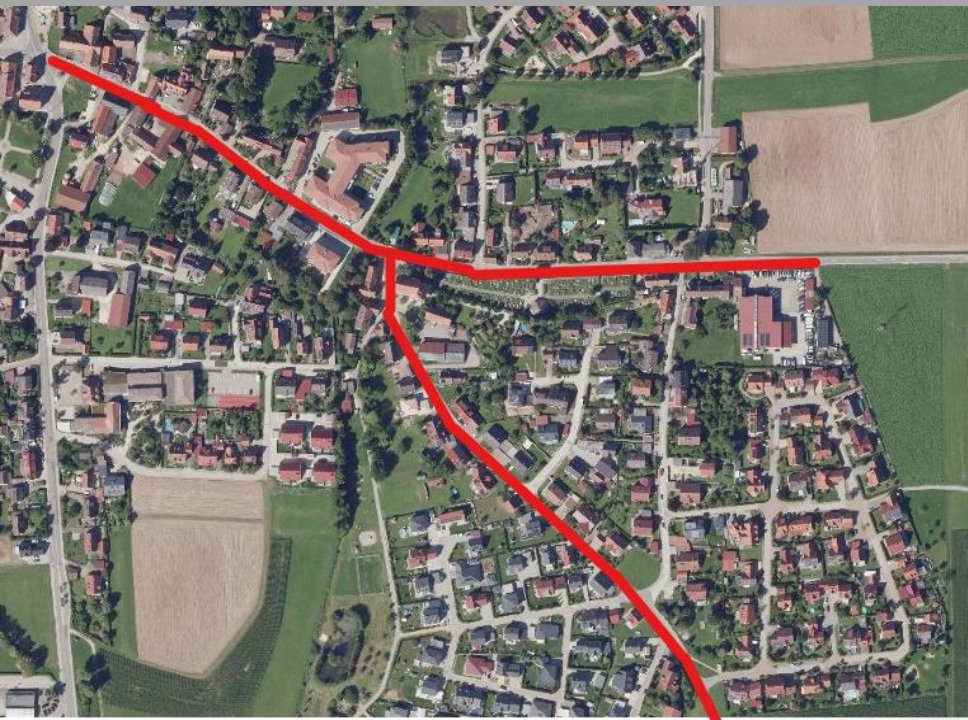
4. allgemeine Informationen

4.3.17 Feldwegebau



4. allgemeine Informationen

4.3.18 Tempo 30





4. allgemeine Informationen

4.3.19 Open-Air Picknickkonzert von Viva Voce





5. Ehrenamtliches Engagement

5.1 Empfang der Mitglieder des Jugendrotkreuzes im Rathaus





5. Ehrenamtliches Engagement

5.2 Vom Freilufttheater zurück auf die Bühnenbretter





5. Ehrenamtliches Engagement

5.3 50 Jahre Tennis in Burgobberbach





50
jahre

REITCLUB BURGOBERBACH

Lasst uns feiern!

06 SAMSTAG
JULI 2024

13:30 - 17:30 Uhr

bunter Jubiläumsnachmittag auf unserer
Reitanlage mit:

- Reiterflohmarkt
- Ponyreiten
- Kinderprogramm

18:00 - 20:30 Uhr

offizieller Festabend
für geladene Gäste

ab 20:30 Uhr

Jubiläumsabend mit Barbetrieb und
Liveband (Acoustic Basement) sowie einem
Gaudi- Mannschaftswettbewerb

5. Ehrenamtliches Engagement

5.4 Reitclub Burgoberbach e. V.
feiert 50-jähriges Bestehen



5. Ehrenamtliches Engagement

5.5 Rückblick - Ferienprogramm





12.10.2024

14:30-16:30 UHR

**IN DER AULA DER
GRUNDSCHULE
BURGOBERBACH**



Café International

**BEGEGNUNGS- CAFÉ
BURGOBERBACH**

Der Helferkreis lädt zu einem
geselligen Nachmittag ein

Gerne dürfen typische Leckerein eines
Landes Ihrer Wahl mitgebracht werden

Für Kaffee und Tee ist gesorgt

Wir freuen uns auf Sie!

5.Ehrenamtliches Engagement

5.6 Die Welt zu Gast in Burgoberbach

5.Ehrenamtliches Engagement

5.7 Sehr großes Interesse an Gartenbau im Verein





Mittagsbetreuung ohne Ausnahmen

Die Gemeinde Burgoberbach will
keine Abweichungen vom
regulären Konzept zulassen



Burgoberbacher

Das offizielle Gemeinde-Magazin für Burgoberbach –
Neuses – Dierersdorf – Gerersdorf – Niederoberbach – Reisach – Sommersdorf

www.burgoberbach.de

Telefonnummer Rathaus: (09805) 91 91-0

Oktober 2024

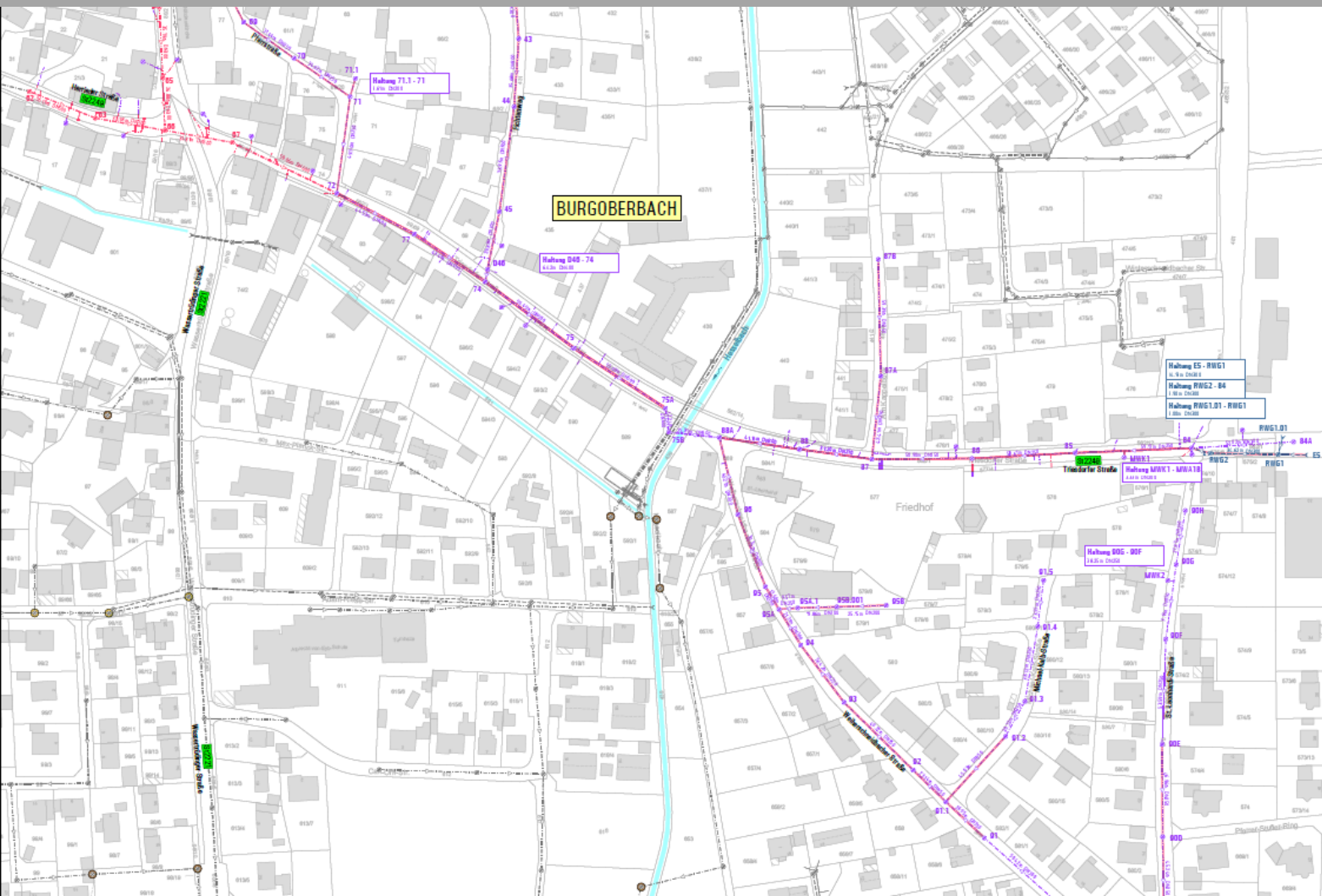


Die neuesten Termine, die interessantesten Veranstaltungen, die wichtigsten Rückblicke

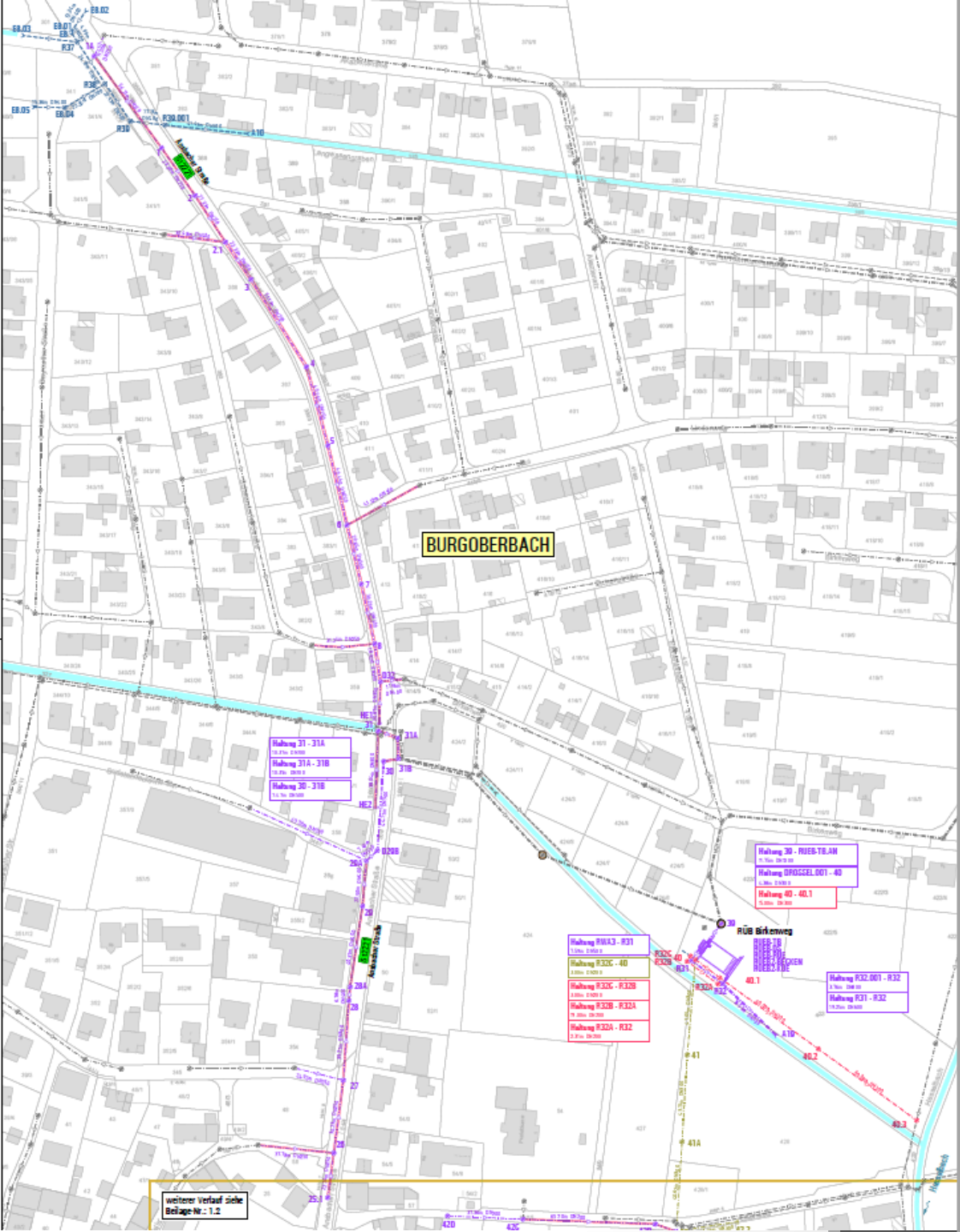
Der Burgoberbacher läuft Ende des Jahres ab...



6. Baumaßnahmen



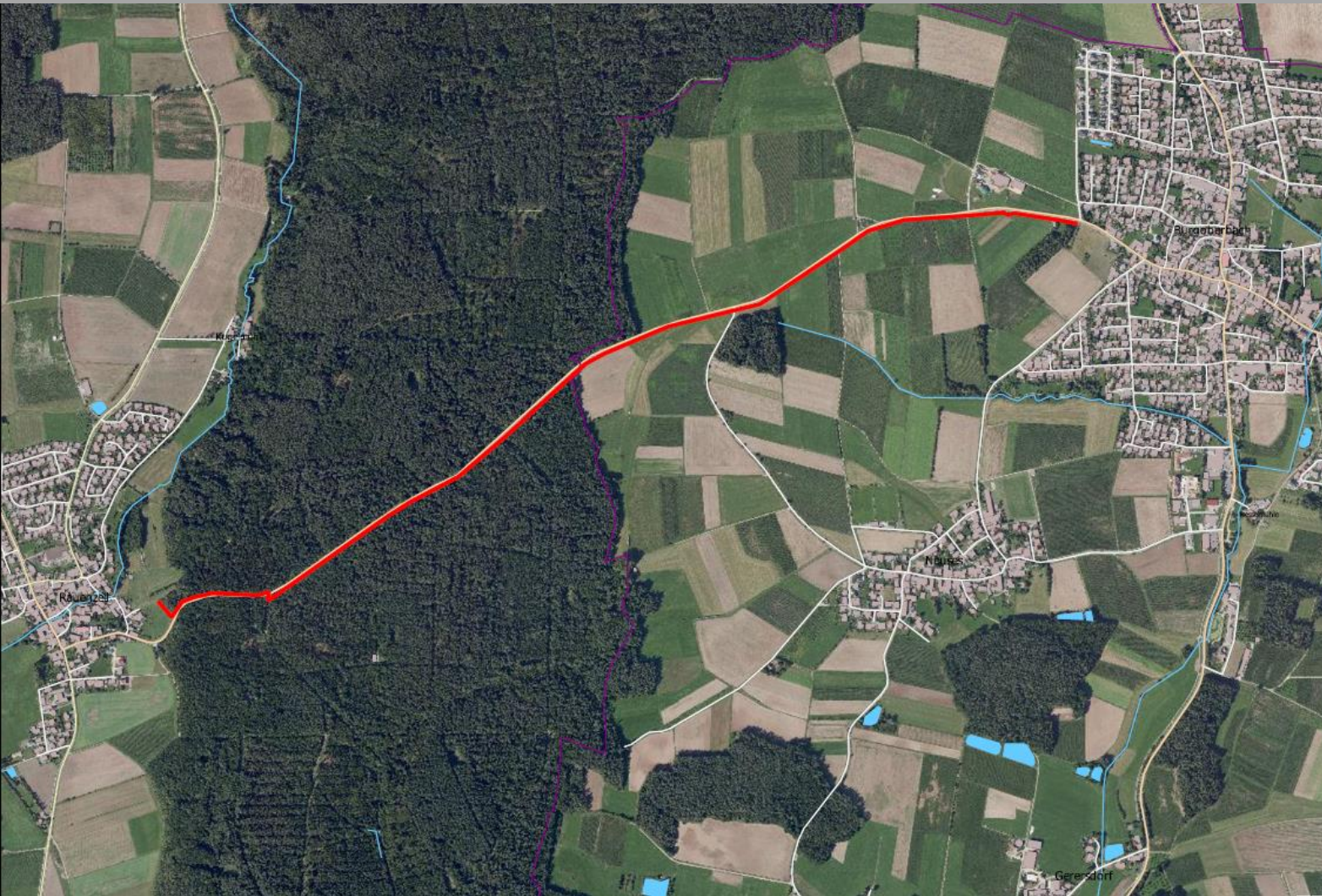
6.1.1 Kanalsanierung Teil 1



Teil 2

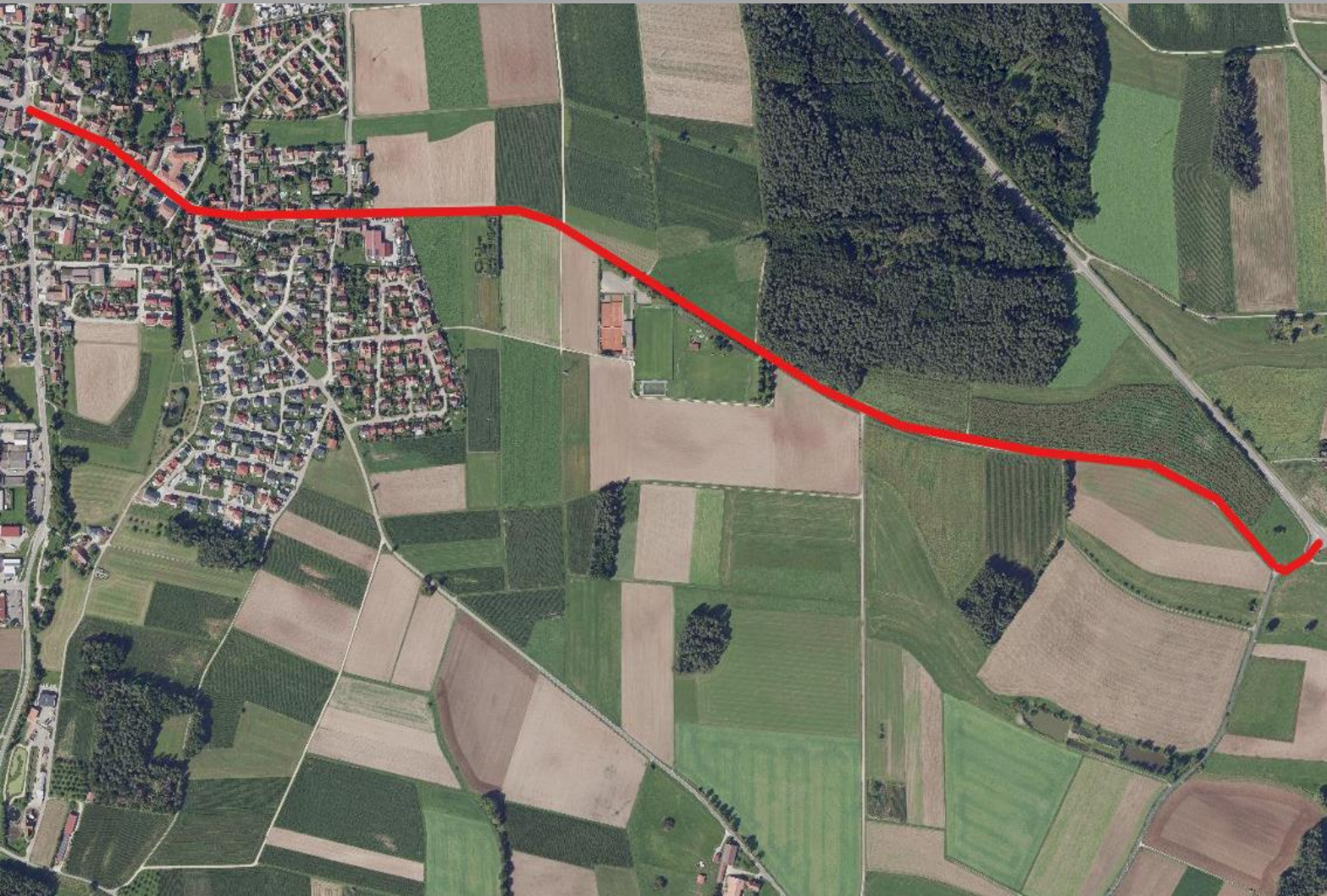
Teil 2

6. Baumaßnahmen



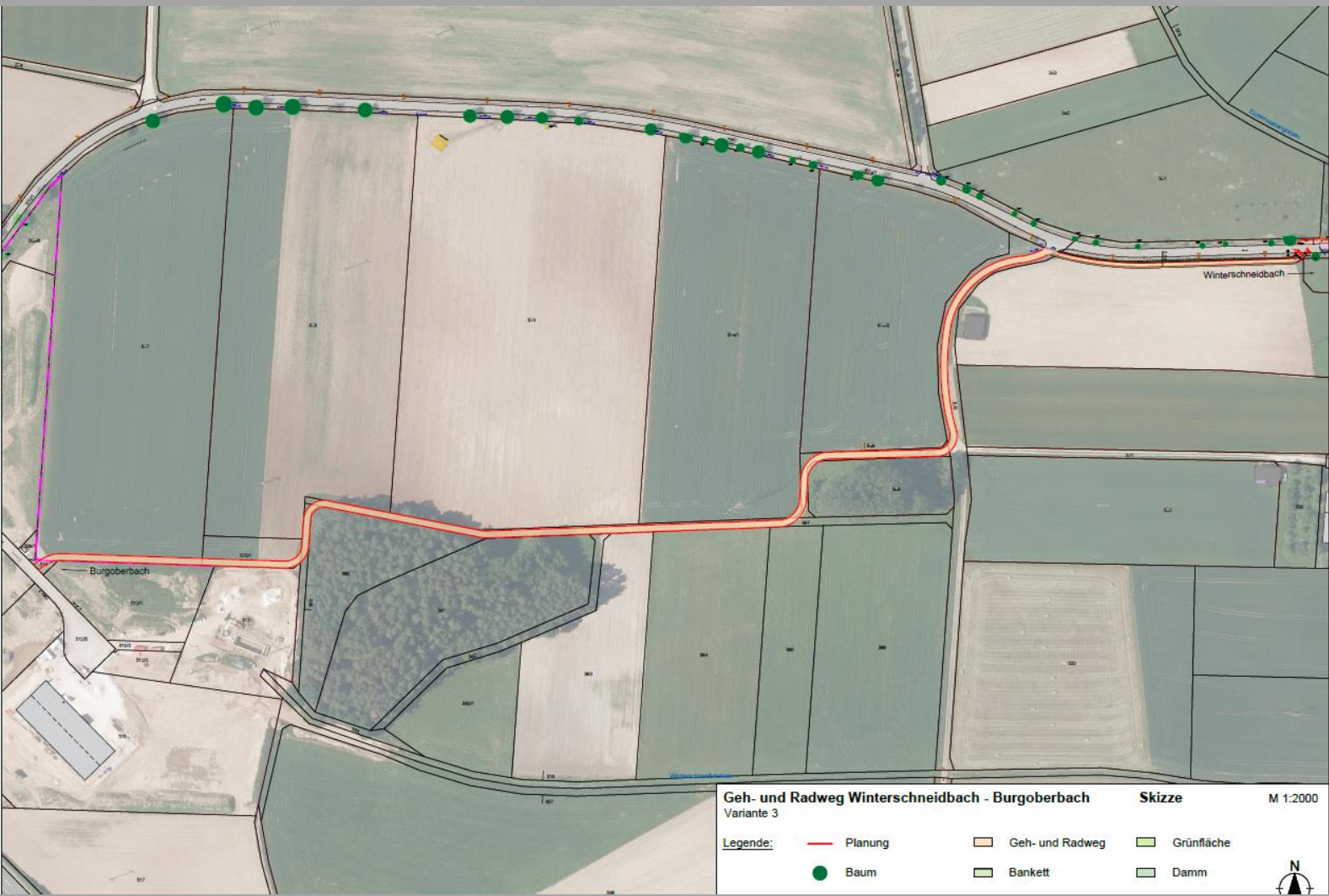
6.2 Bau des Geh- und Radweges nach Raunzell

6. Baumaßnahmen



6.3 Triesdorfer Straße Ertüchtigung

6. Baumaßnahmen



6.4 Fahrradweg Winterscheidbach - Burgoberbach Variante 1

6.5.1 weitere Baumaßnahmen



- Erweiterung Kindergarten BRK
- Umbau Schule Ganztagesbetreuung
- Baugebiet Neuses Erschließung und Vermarktung
- Glasfaserausbau Hauptort Burgobach
- Vorplanung Umbau/Neugestaltung Kreuzung

6.5.2 weitere Baumaßnahmen



- Neues Umstellung auf Trennsystem
- Verbesserungsbeiträge 2025
- Umplanung des Friedhofs



7. Bürgeranliegen/Diskussion



Vielen Dank für Ihre Aufmerksamkeit, wir wünschen
Ihnen einen guten Heimweg!